

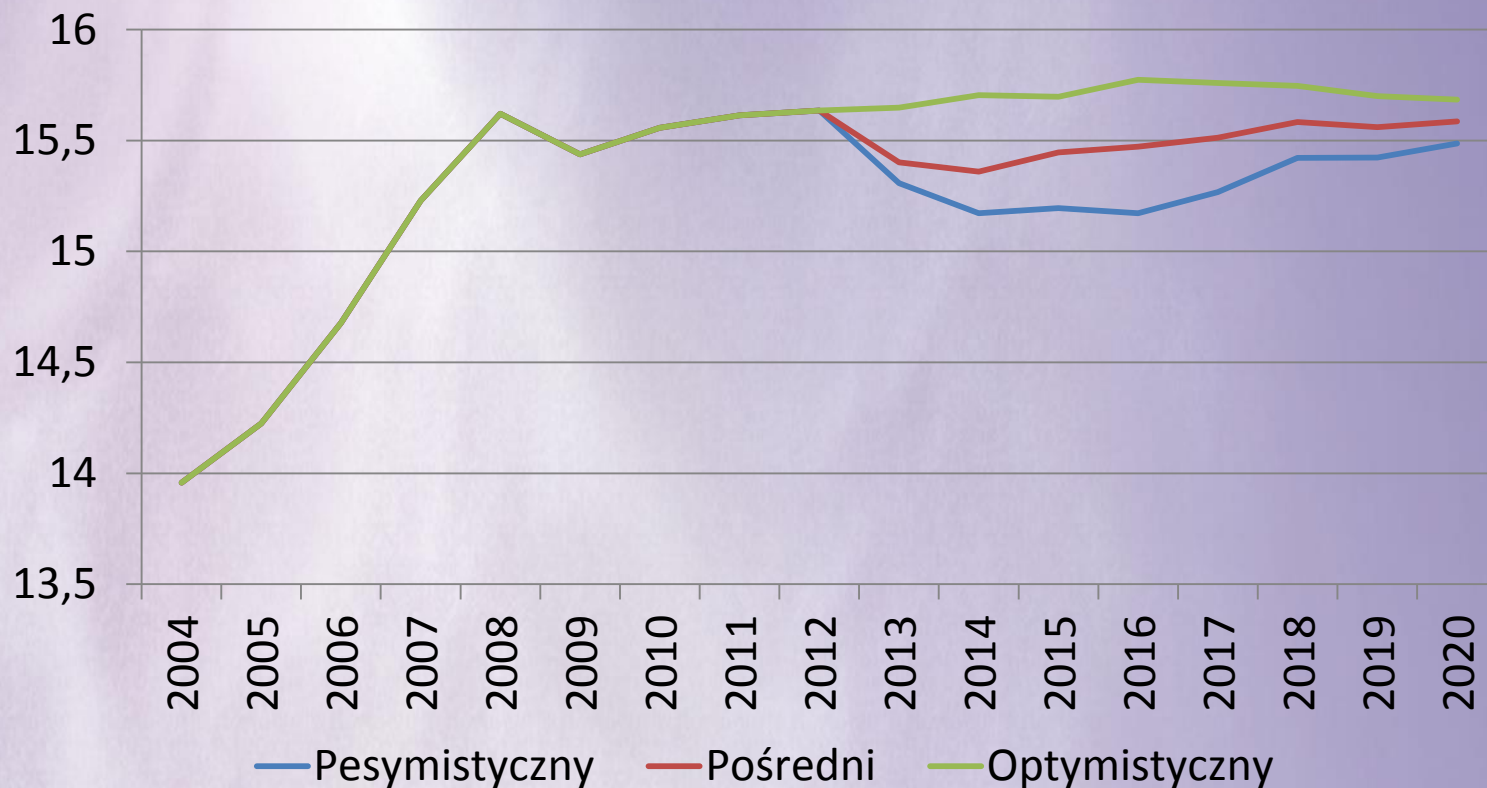
# Zawodowa, sektorowa i regionalna perspektywa zmian na rynku pracy w Polsce

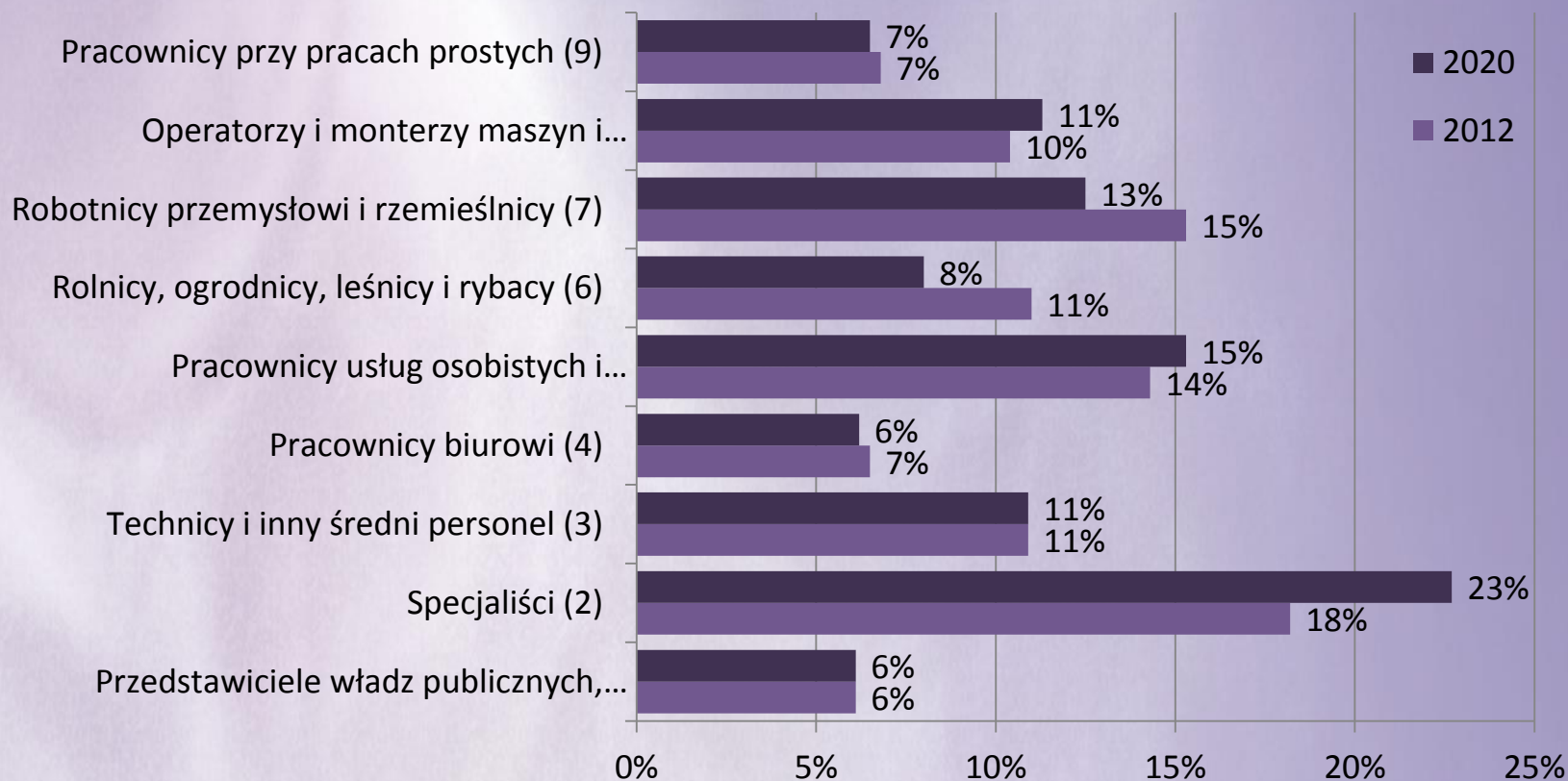
Łukasz Arendt  
Instytut Pracy i Spraw Socjalnych

Seminarium „**Starzenie się ludności – druga transformacja Polski**”, 10.12.2014r., Warszawa

- Horyzont prognozy: 2020r,
- Struktury zawodowe według grup:
  - wielkich (10),
  - dużych (43),
  - średnich (132),zgodnie z Klasyfikacją zawodów i specjalności 2010,
- Struktury sektorowe w przekroju:
  - rolnictwo,
  - przemysł,
  - usługi rynkowe,
  - usługi nierynkowe,zgodnie z Polską Klasyfikacją Działalności (PKD) 2007,
- Struktury regionalne według województw

## Liczba pracujących w mln

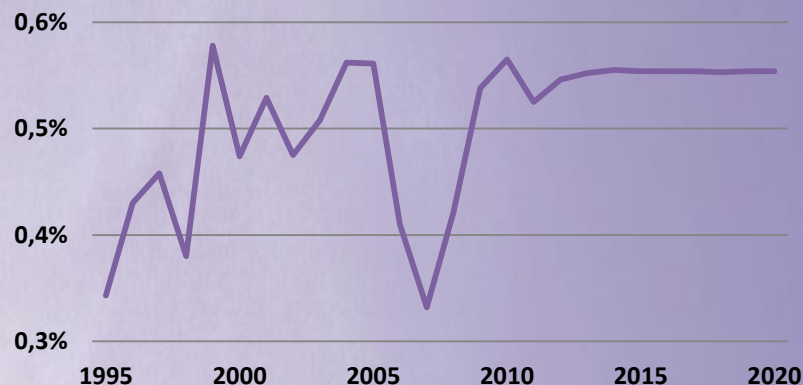
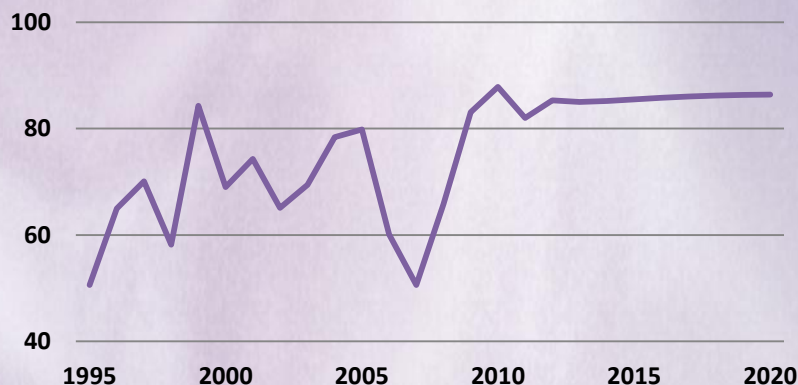






## Siły zbrojne (0)

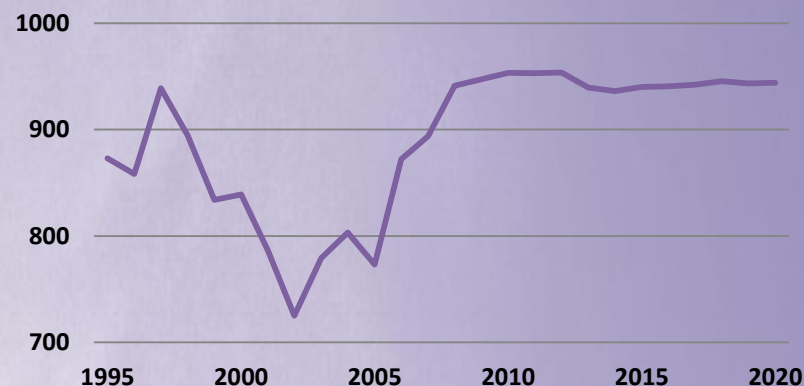
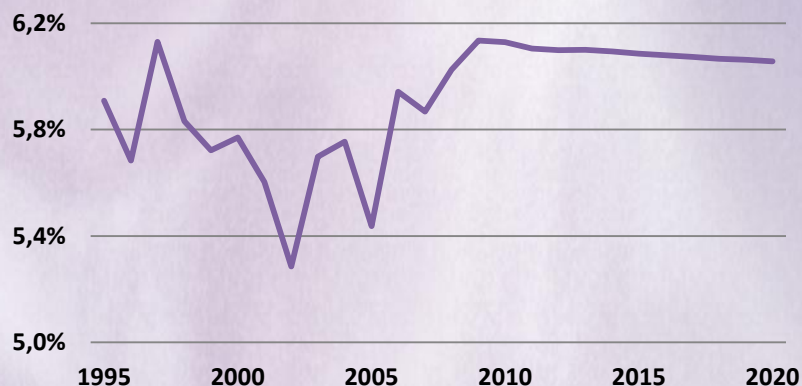
	1995	1996	1997	1998	1999	2000	2001	2002	2003	2004	2005	2006	2007
%	0,343	0,430	0,458	0,380	0,578	0,474	0,529	0,475	0,508	0,562	0,561	0,410	0,332
tys.	50,6	65,0	70,1	58,2	84,3	69,0	74,3	65,1	69,4	78,4	79,8	60,1	50,6
	2008	2009	2010	2011	<b>2012</b>	<b>2013</b>	<b>2014</b>	<b>2015</b>	<b>2016</b>	<b>2017</b>	<b>2018</b>	<b>2019</b>	<b>2020</b>
%	0,421	0,538	0,565	0,525	<b>0,546</b>	<b>0,552</b>	<b>0,555</b>	<b>0,554</b>	<b>0,554</b>	<b>0,554</b>	<b>0,553</b>	<b>0,554</b>	<b>0,554</b>
tys.	65,8	83,1	87,8	82,0	<b>85,3</b>	<b>85,0</b>	<b>85,2</b>	<b>85,5</b>	<b>85,8</b>	<b>86,0</b>	<b>86,2</b>	<b>86,3</b>	<b>86,4</b>



- W horyzoncie prognozy 2012-2020 przewidywany wzrost udziału pracujących w wielkiej grupie zawodowej 0 o około 0,01 p. proc.
- W latach 2012-2020 liczba pracujących w grupie zawodowej 0 wzrośnie o 1,1 tys. osób.

## Przedstawiciele władz publicznych, wyżsi urzędnicy i kierownicy (1)

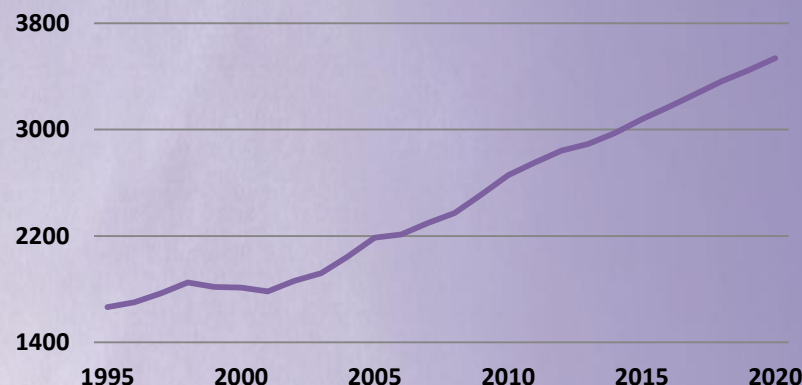
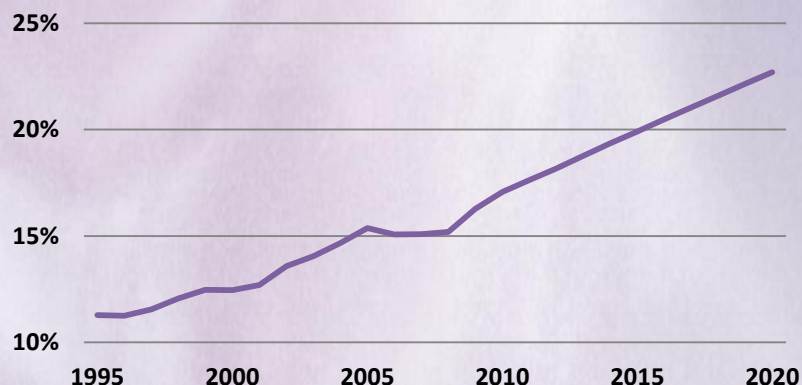
	1995	1996	1997	1998	1999	2000	2001	2002	2003	2004	2005	2006	2007
%	5,91	5,68	6,13	5,83	5,72	5,77	5,6	5,29	5,7	5,75	5,44	5,94	5,87
tys.	872,9	858,4	938,9	894,3	833,9	838,9	786,8	725,2	779,3	803,2	773,3	872,1	893,7
	2008	2009	2010	2011	<b>2012</b>	<b>2013</b>	<b>2014</b>	<b>2015</b>	<b>2016</b>	<b>2017</b>	<b>2018</b>	<b>2019</b>	<b>2020</b>
%	6,02	6,14	6,13	6,10	<b>6,10</b>	<b>6,10</b>	<b>6,09</b>	<b>6,09</b>	<b>6,08</b>	<b>6,07</b>	<b>6,07</b>	<b>6,06</b>	<b>6,06</b>
tys.	941,1	947,2	953,4	953	<b>953,6</b>	<b>939,4</b>	<b>936,1</b>	<b>940</b>	<b>940,7</b>	<b>942,1</b>	<b>945,3</b>	<b>943,3</b>	<b>943,9</b>



- W latach 2012-2020 przewidywany nieznaczny spadek udziału pracujących w analizowanej grupie zawodowej o 0,04 p. proc.
- Spadek liczby pracujących na średnim poziomie około 1,2 tys. osób rocznie (spadek o 9,7 tys. osób w okresie prognozy).

## Specjaliści (2)

	1995	1996	1997	1998	1999	2000	2001	2002	2003	2004	2005	2006	2007
%	11,28	11,26	11,56	12,06	12,47	12,46	12,70	13,58	14,05	14,66	15,38	15,07	15,09
tys.	1666,6	1700,8	1769,7	1850,0	1816,7	1811,6	1782,9	1863,6	1921,4	2046,2	2187,2	2212,3	2297,4
	2008	2009	2010	2011	<b>2012</b>	<b>2013</b>	<b>2014</b>	<b>2015</b>	<b>2016</b>	<b>2017</b>	<b>2018</b>	<b>2019</b>	<b>2020</b>
%	15,19	16,27	17,07	17,63	<b>18,17</b>	<b>18,78</b>	<b>19,35</b>	<b>19,92</b>	<b>20,48</b>	<b>21,04</b>	<b>21,59</b>	<b>22,15</b>	<b>22,69</b>
tys.	2372,8	2512,2	2655,3	2752,0	<b>2841,7</b>	<b>2891,7</b>	<b>2972,8</b>	<b>3076,5</b>	<b>3169,2</b>	<b>3264,0</b>	<b>3364,7</b>	<b>3446,4</b>	<b>3536,9</b>

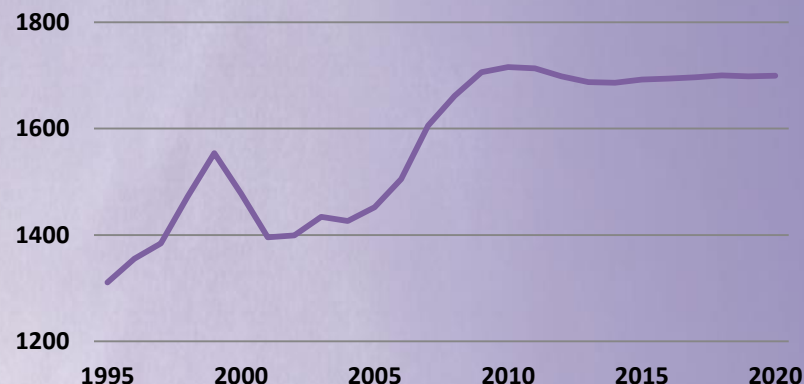


- Utrzymanie dotychczasowej tendencji wzrostowej udziału pracujących w horyzoncie prognozy 2012-2020; wzrost udziału o 4,52 p. proc.
- W latach 2012-2020 wzrost liczby pracujących o 695,2 tys. osób (średni roczny wzrost o około 86,9 tys. osób rocznie).



## Technicy i inny średni personel (3)

	1995	1996	1997	1998	1999	2000	2001	2002	2003	2004	2005	2006	2007
%	8,87	8,98	9,04	9,60	10,66	10,16	9,94	10,20	10,48	10,22	10,21	10,25	10,54
tys.	1310,9	1355,6	1384,5	1472,8	1553,6	1477,5	1395,8	1399,3	1433,9	1426,6	1452,0	1504,9	1605,3
	2008	2009	2010	2011	<b>2012</b>	<b>2013</b>	<b>2014</b>	<b>2015</b>	<b>2016</b>	<b>2017</b>	<b>2018</b>	<b>2019</b>	<b>2020</b>
%	10,64	11,05	11,03	10,97	<b>10,86</b>	<b>10,95</b>	<b>10,98</b>	<b>10,95</b>	<b>10,95</b>	<b>10,93</b>	<b>10,91</b>	<b>10,91</b>	<b>10,90</b>
tys.	1661,7	1706,0	1715,4	1713,0	<b>1698,0</b>	<b>1687,0</b>	<b>1686,3</b>	<b>1691,9</b>	<b>1693,8</b>	<b>1696,1</b>	<b>1699,7</b>	<b>1698,3</b>	<b>1699,1</b>



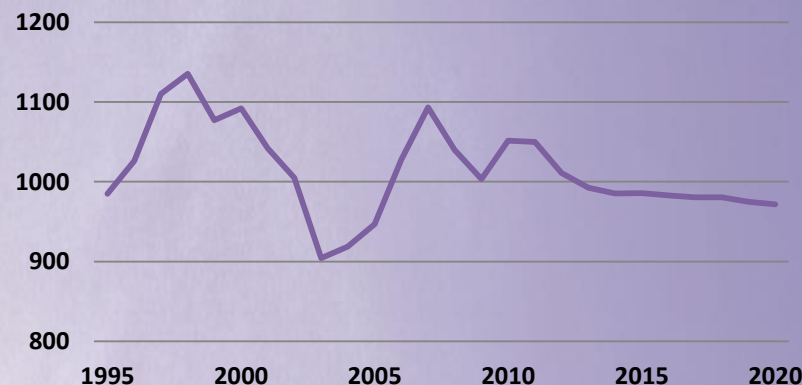
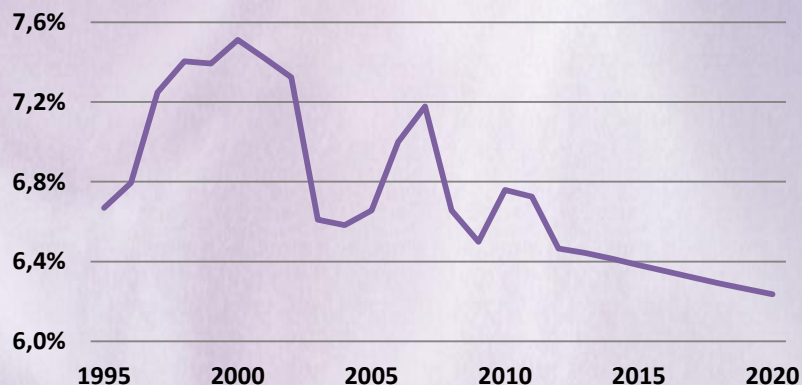
- W latach 2012-2020 przewidywany nieznaczny wzrost udziału pracujących w 3. wielkiej grupie zawodowej o 0,04 p. proc.
- Dotychczasowa tendencja wzrostowa liczby pracujących zostanie zahamowana; liczba ta wzrośnie w latach 2012-2020 o 1,1 tys. osób.



## Pracownicy biurowi (4)

	1995	1996	1997	1998	1999	2000	2001	2002	2003	2004	2005	2006	2007
%	6,67	6,79	7,25	7,40	7,39	7,51	7,42	7,32	6,61	6,58	6,66	7,00	7,18
tys.	985,0	1026,2	1110,1	1135,4	1077,3	1092,1	1041,9	1005,0	904,2	918,8	946,8	1027,4	1093,0

	2008	2009	2010	2011	2012	2013	2014	2015	2016	2017	2018	2019	2020
%	6,66	6,50	6,76	6,73	6,47	6,44	6,41	6,38	6,35	6,32	6,29	6,26	6,24
tys.	1039,8	1003,5	1051,5	1050,0	1010,9	992,5	985,3	985,8	982,8	980,7	980,4	974,8	971,9

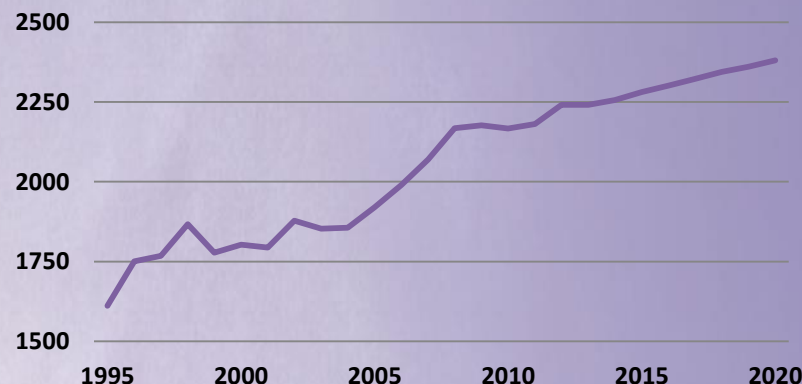
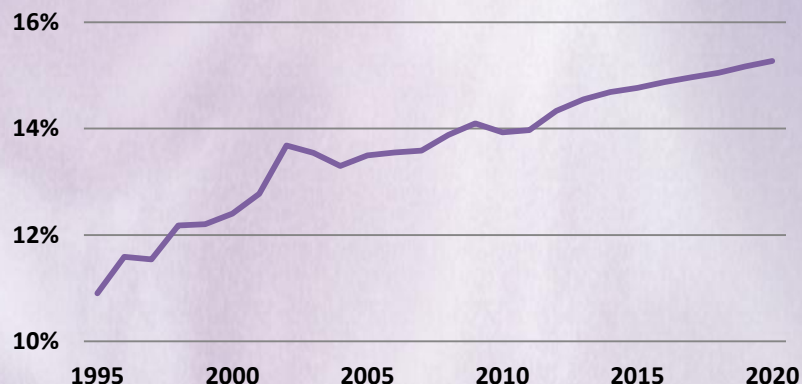


- W latach 2012-2020 zakładany spadek udziału pracujących w 4. wielkiej grupie zawodowej o 0,23 p. proc.
- W horyzoncie prognozy 2012-2020 przewidywana tendencja spadkowa liczby pracujących w 4. wielkiej grupie zawodowej (spadek o 39 tys. osób).

## Pracownicy usług osobistych i sprzedawcy (5)

	1995	1996	1997	1998	1999	2000	2001	2002	2003	2004	2005	2006	2007
%	10,91	11,59	11,54	12,18	12,20	12,40	12,78	13,69	13,55	13,30	13,50	13,55	13,59
tys.	1611,2	1750,5	1767,6	1867,7	1778,1	1803,4	1794,2	1877,9	1852,9	1855,7	1919,9	1989,1	2069,4

	2008	2009	2010	2011	<b>2012</b>	<b>2013</b>	<b>2014</b>	<b>2015</b>	<b>2016</b>	<b>2017</b>	<b>2018</b>	<b>2019</b>	<b>2020</b>
%	13,88	14,10	13,93	13,97	<b>14,33</b>	<b>14,55</b>	<b>14,69</b>	<b>14,77</b>	<b>14,87</b>	<b>14,97</b>	<b>15,04</b>	<b>15,17</b>	<b>15,27</b>
tys.	2167,9	2176,7	2167,1	2181,0	<b>2240,6</b>	<b>2240,8</b>	<b>2256,2</b>	<b>2281,0</b>	<b>2301,0</b>	<b>2321,7</b>	<b>2344,5</b>	<b>2360,5</b>	<b>2379,8</b>

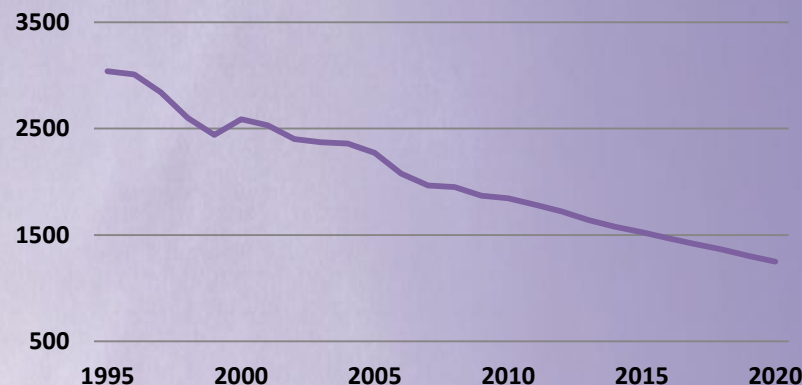
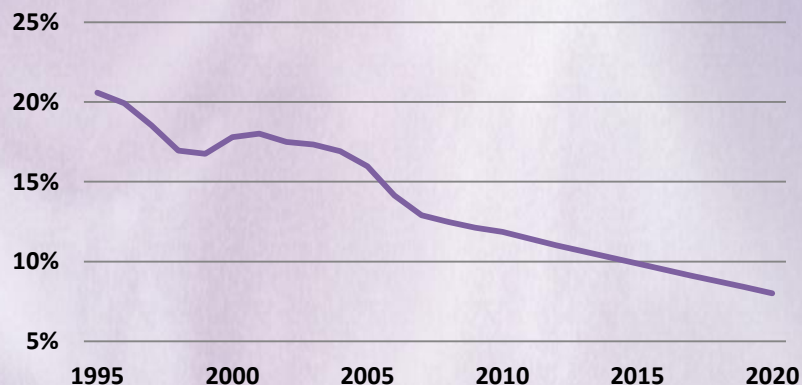


- W latach 2012-2020 zakładane utrzymanie tendencji wzrostowej , wzrost udziału pracujących o 0,94 p. proc.
- W latach 2012-2020 przewidywany wzrost liczby pracujących w 5. wielkiej grupie zawodowej o 139,2 tys. osób.

## Rolnicy, ogrodnicy, leśnicy i rybacy (6)

	1995	1996	1997	1998	1999	2000	2001	2002	2003	2004	2005	2006	2007
%	20,57	19,92	18,54	16,96	16,75	17,80	18,01	17,50	17,33	16,91	15,98	14,14	12,90
tys.	3038,9	3008,3	2839,9	2600,2	2440,9	2588,2	2529,5	2401,8	2370,9	2360,5	2272,4	2075,7	1965,3

	2008	2009	2010	2011	<b>2012</b>	<b>2013</b>	<b>2014</b>	<b>2015</b>	<b>2016</b>	<b>2017</b>	<b>2018</b>	<b>2019</b>	<b>2020</b>
%	12,49	12,12	11,86	11,44	<b>11,02</b>	<b>10,65</b>	<b>10,26</b>	<b>9,88</b>	<b>9,50</b>	<b>9,12</b>	<b>8,75</b>	<b>8,39</b>	<b>8,02</b>
tys.	1950,7	1870,5	1844,7	1786,0	<b>1723,3</b>	<b>1639,5</b>	<b>1576,2</b>	<b>1525,5</b>	<b>1469,7</b>	<b>1415,4</b>	<b>1363,8</b>	<b>1305,2</b>	<b>1250,6</b>



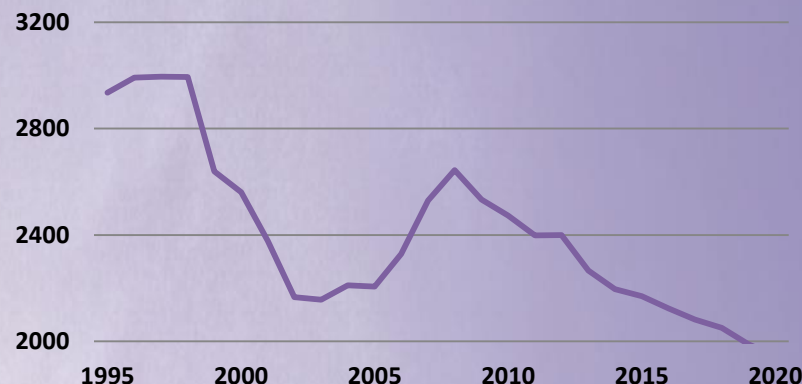
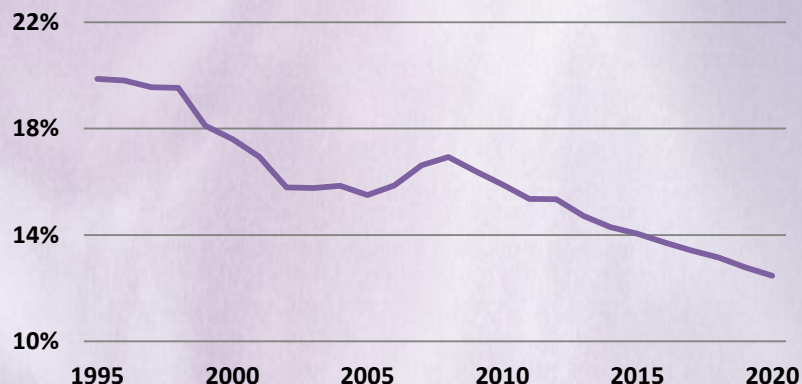
- Utrzymanie tendencji spadkowej udziału pracujących w latach 2012-2020; spadek udziału pracujących o 3 p. proc.
- W latach 2012-2020 przewidywany dalszy spadek liczby pracujących w wielkiej grupie zawodowej 6. o 472,7 tys. osób.



## Robotnicy przemysłowi i rzemieślnicy (7)

	1995	1996	1997	1998	1999	2000	2001	2002	2003	2004	2005	2006	2007
%	19,87	19,81	19,55	19,53	18,11	17,61	16,94	15,79	15,77	15,84	15,51	15,87	16,61
tys.	2934,4	2991,4	2994,5	2994,2	2638,8	2560,4	2378,6	2166,6	2157,0	2211,4	2205,6	2328,7	2530,2

	2008	2009	2010	2011	<b>2012</b>	<b>2013</b>	<b>2014</b>	<b>2015</b>	<b>2016</b>	<b>2017</b>	<b>2018</b>	<b>2019</b>	<b>2020</b>
%	16,93	16,41	15,90	15,36	<b>15,35</b>	<b>14,71</b>	<b>14,30</b>	<b>14,05</b>	<b>13,73</b>	<b>13,42</b>	<b>13,16</b>	<b>12,79</b>	<b>12,48</b>
tys.	2644,4	2532,8	2473,0	2398,0	<b>2399,4</b>	<b>2266,1</b>	<b>2197,1</b>	<b>2170,1</b>	<b>2123,8</b>	<b>2082,2</b>	<b>2050,8</b>	<b>1989,9</b>	<b>1944,5</b>

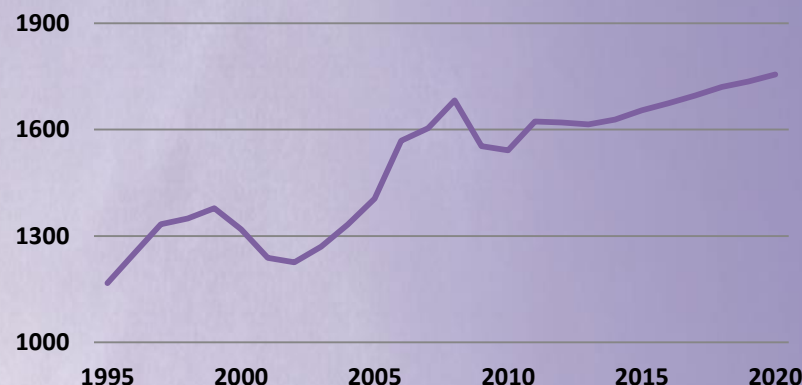


- W horyzoncie prognozy 2012-2020 zakładany spadek udziału pracujących w 7. wielkiej grupie zawodowej o 2,87 p. proc.
- Tendencja spadkowa liczby pracujących w latach 2012-2020; spadek tej liczby o 454,9 tys. osób.

## Operatorzy i monterzy maszyn i urządzeń (8)

	1995	1996	1997	1998	1999	2000	2001	2002	2003	2004	2005	2006	2007
%	7,90	8,28	8,70	8,80	9,46	9,07	8,82	8,93	9,29	9,55	9,88	10,69	10,53
tys.	1167,5	1250,9	1333,0	1349,5	1378,0	1318,8	1238,7	1225,9	1270,0	1332,5	1404,9	1568,6	1603,9

	2008	2009	2010	2011	2012	2013	2014	2015	2016	2017	2018	2019	2020
%	10,77	10,06	9,91	10,40	10,36	10,49	10,60	10,71	10,82	10,93	11,04	11,15	11,26
tys.	1681,8	1553,4	1541,3	1623,0	1619,6	1614,8	1628,3	1654,2	1674,4	1695,8	1720,3	1735,3	1754,9

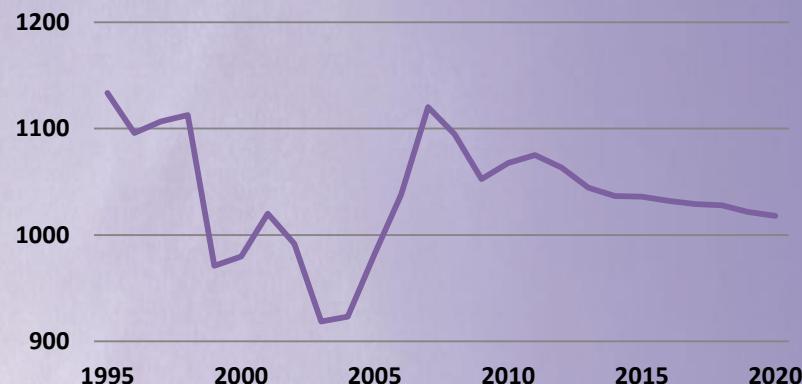
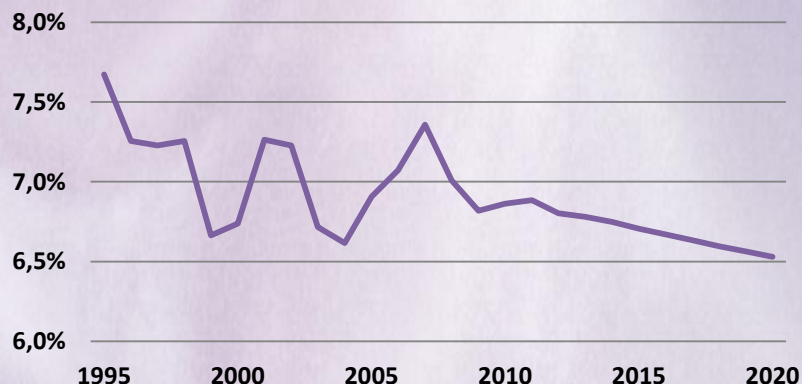


- Zgodnie z prognozą na lata 2012-2020 udział pracujących w wielkiej grupie zawodowej 8. wzrośnie o 0,9 p. proc.
- W latach 2012-2020 zakłada się wzrost liczby pracujących w analizowanej grupie zawodowej o 135,3 tys. osób.

## Pracownicy przy pracach prostych (9)

	1995	1996	1997	1998	1999	2000	2001	2002	2003	2004	2005	2006	2007
%	7,67	7,26	7,23	7,26	6,66	6,74	7,26	7,23	6,72	6,62	6,91	7,07	7,36
tys.	1133,4	1095,9	1106,8	1112,6	971,2	979,8	1020,1	991,8	918,8	923,4	982,3	1038,2	1120,3

	2008	2009	2010	2011	<b>2012</b>	<b>2013</b>	<b>2014</b>	<b>2015</b>	<b>2016</b>	<b>2017</b>	<b>2018</b>	<b>2019</b>	<b>2020</b>
%	7,01	6,82	6,86	6,89	<b>6,80</b>	<b>6,78</b>	<b>6,75</b>	<b>6,71</b>	<b>6,67</b>	<b>6,63</b>	<b>6,60</b>	<b>6,56</b>	<b>6,53</b>
tys.	1094,6	1052,7	1067,5	1075,0	<b>1063,5</b>	<b>1044,3</b>	<b>1036,5</b>	<b>1036,0</b>	<b>1032,1</b>	<b>1029,1</b>	<b>1027,8</b>	<b>1021,5</b>	<b>1017,9</b>



- W latach 2012-2020 udziału pracujących w grupie zawodowej 9. zmaleje o 0,27 p. proc.
- Prognoza liczby pracujących w wielkiej grupie zawodowej 9. wskazuje na spadek tej liczby w latach 2012-2020 o 45,6 tys. osób.



## Duże grupy zawodowe o przewidywanej wysokiej dodatniej dynamice zmian

Kod	Nazwa grupy	Liczba pracujących w 2011 roku (w tys. osób)	Wzrost w latach 2012-2020 (w %)
24	Specjaliści do spraw ekonomicznych i zarządzania	693,9	42,4
21	Specjaliści nauk fizycznych, matematycznych i technicznych	399,7	32,8
26	Specjaliści z dziedziny prawa, dziedzin społecznych i kultury	258,6	24,4
22	Specjaliści do spraw zdrowia	453,1	14,2
83	Kierowcy i operatorzy pojazdów	931,3	10,7

## Duże grupy zawodowe o przewidywanej wysokiej ujemnej dynamice zmian

Kod	Nazwa grupy	Liczba pracujących w 2011 roku (w tys. osób)	Spadek w latach 2012-2020 (w %)
63	Rolnicy i rybacy pracujący na własne potrzeby	244,0	28,1
61	Rolnicy produkcji towarowej	1517,2	27,6
75	Robotnicy w przetwórstwie spożywczym, obróbce drewna, produkcji wyrobów tekstylnych i pokrewni	509,1	27,2
72	Robotnicy obróbki metali, mechanicy maszyn i urządzeń i pokrewni	704,0	21,4
71	Robotnicy budowlani i pokrewni (z wyłączeniem elektryków)	874,5	11,5

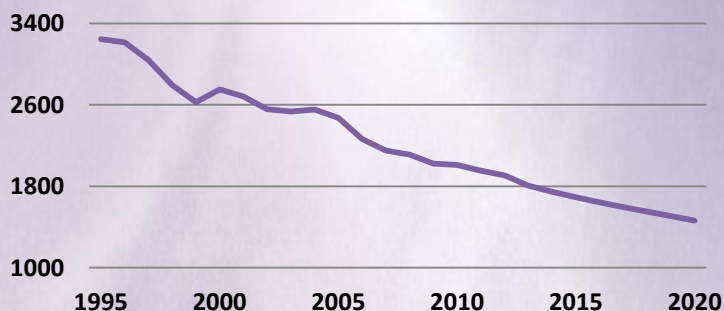
## Średnie grupy zawodowe o przewidywanej wysokiej dodatniej dynamice zmian

Kod	Nazwa grupy	Liczba pracujących w 2011 roku (w tys. osób)	Wzrost w latach 2012-2020 (w %)
251 (252)	Analitycy systemowi i programiści (Specjaliści do spraw baz danych i sieci komputerowych)	167,3	57,5
242 (243)	Specjaliści do spraw administracji i zarządzania (Specjaliści do spraw sprzedaży, marketingu i public relations)	396,4	45,0
241	Specjaliści do spraw finansowych	259,5	43,2
214	Inżynierowie (z wyłączeniem elektrotechnologii)	194,2	32,0
121	Kierownicy do spraw obsługi biznesu i zarządzania	137,6	17,1
834 (835)	Operatorzy pojazdów wolnobieżnych i pokrewni (Marynarze i pokrewni)	194,3	16,7
235	Inni specjaliści nauczania i wychowania	122,2	14,7
512	Kucharze	114,9	12,4
832	Kierowcy samochodów osobowych, dostawczych i motocykli	197,4	10,1
833	Kierowcy ciężarówek i autobusów	480,6	10,1

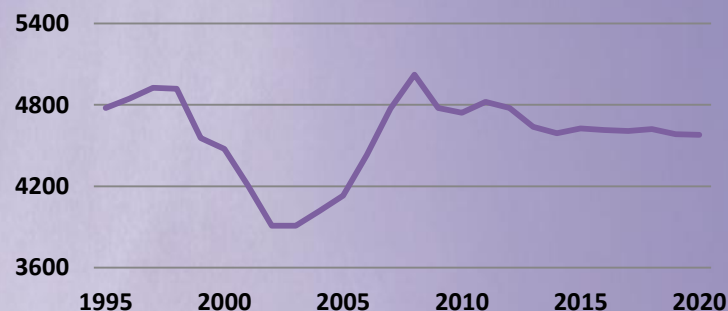


Kod	Nazwa grupy	Liczba pracujących w 2011 roku (w tys. osób)	Spadek w latach 2012-2020 (w %)
613	Rolnicy produkcji roślinnej i zwierzęcej	1101,9	31,5
753 (754)	Robotnicy produkcji odzieży i pokrewni (Pozostali robotnicy przemysłowi, rzemieślnicy i pokrewni)	212,8	29,7
633 (631, 632, 634)	Rolnicy produkcji roślinnej i zwierzęcej pracujący na własne potrzeby	244,0	28,1
751	Robotnicy w przetwórstwie spożywczym i pokrewni	151,3	27,8
723	Mechanicy maszyn i urządzeń	213,8	24,6
722	Kowale, ślusarze i pokrewni	303,2	22,1
611	Rolnicy produkcji roślinnej	370,0	17,6
721	Formierze odlewniczy, spawacze, blacharze, monterzy konstrukcji metalowych i pokrewni	187,0	16,7

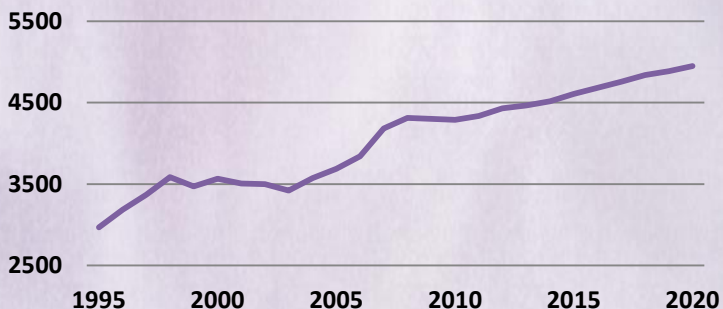
### Rolnictwo



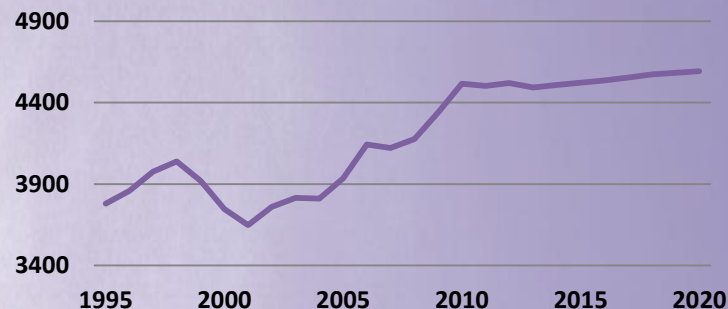
### Przemysł i budownictwo



### Usługi rynkowe

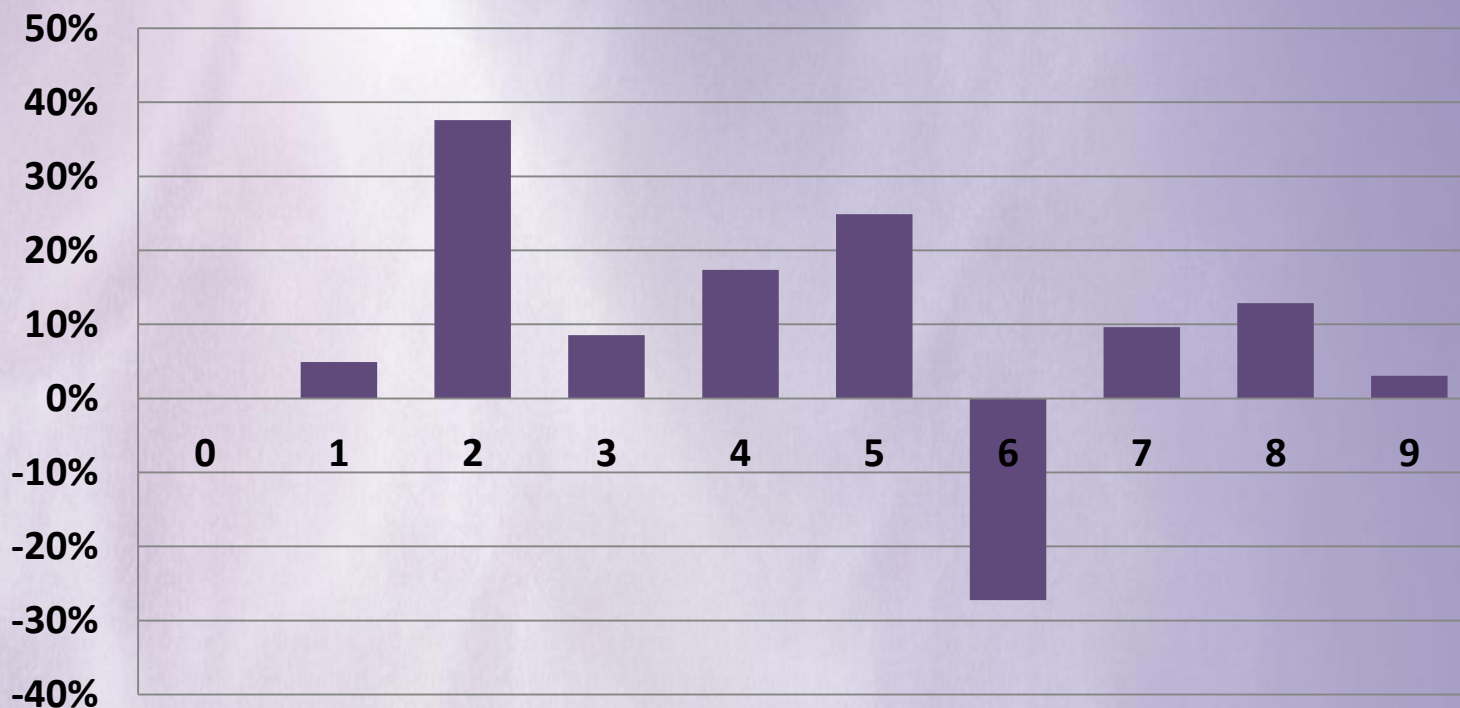


### Usługi nierynkowe





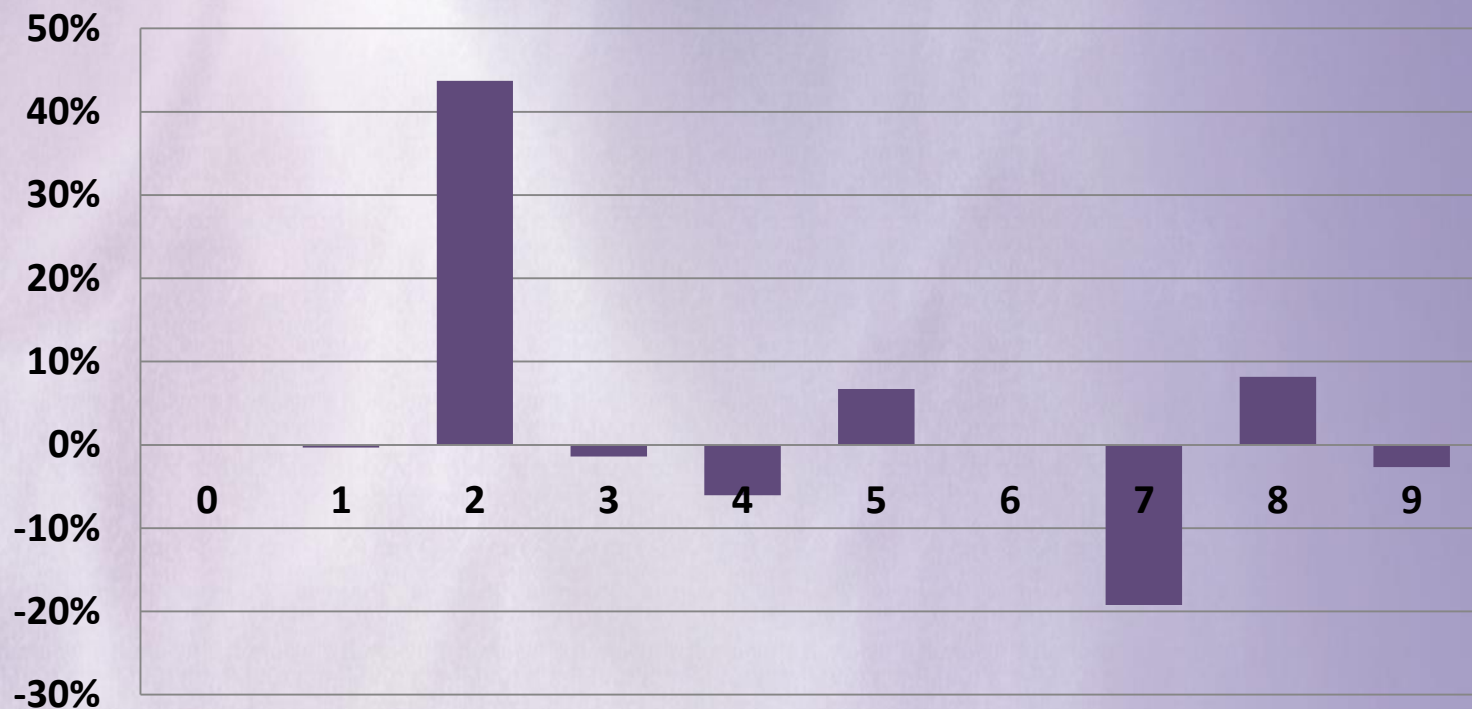
## Rolnictwo





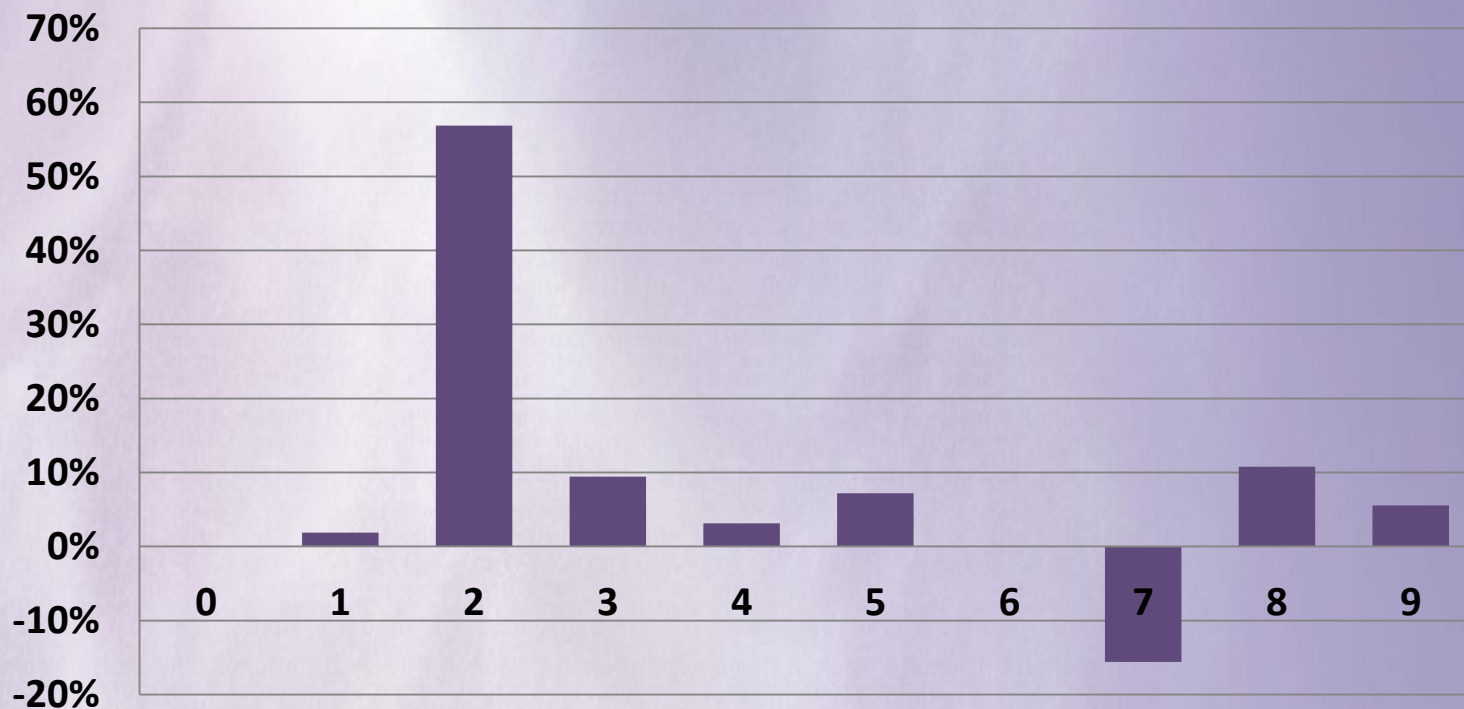


## Przemysł



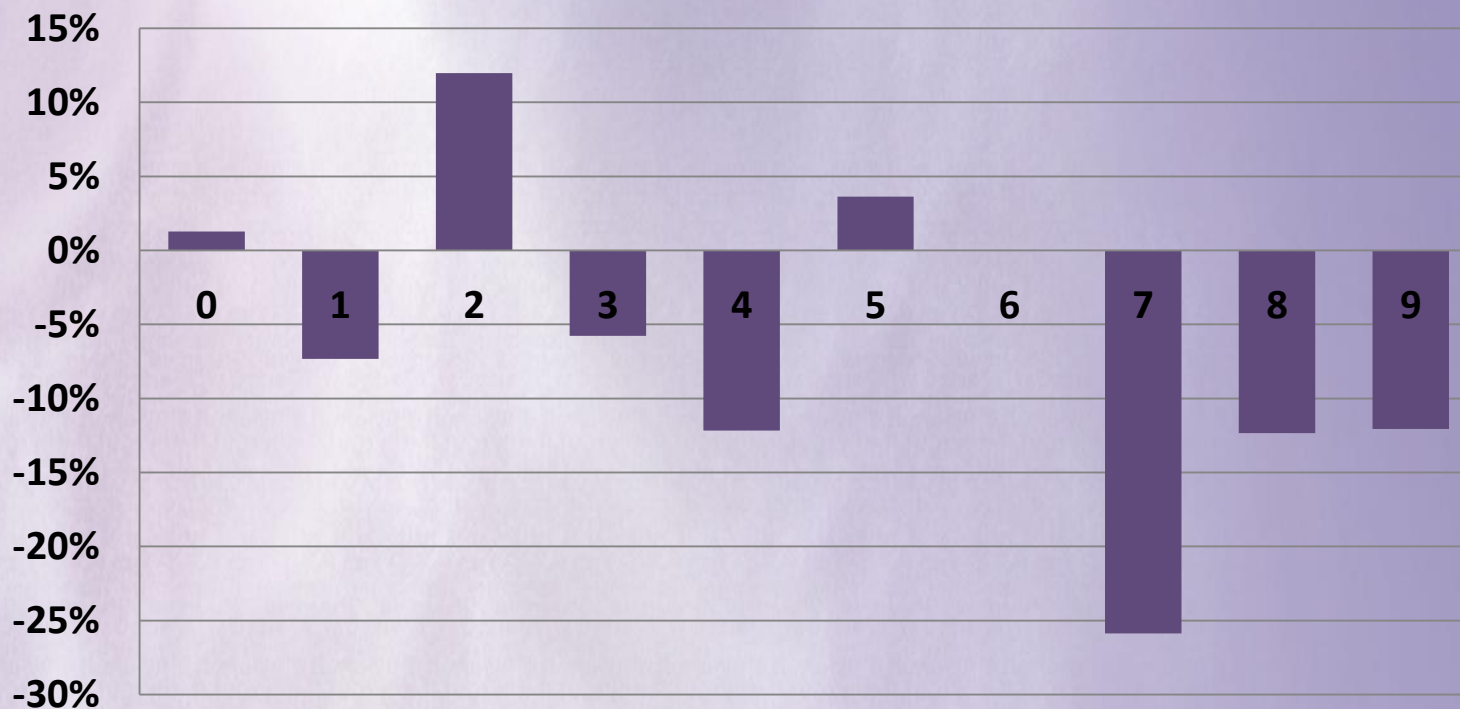


## Usługi rynkowe



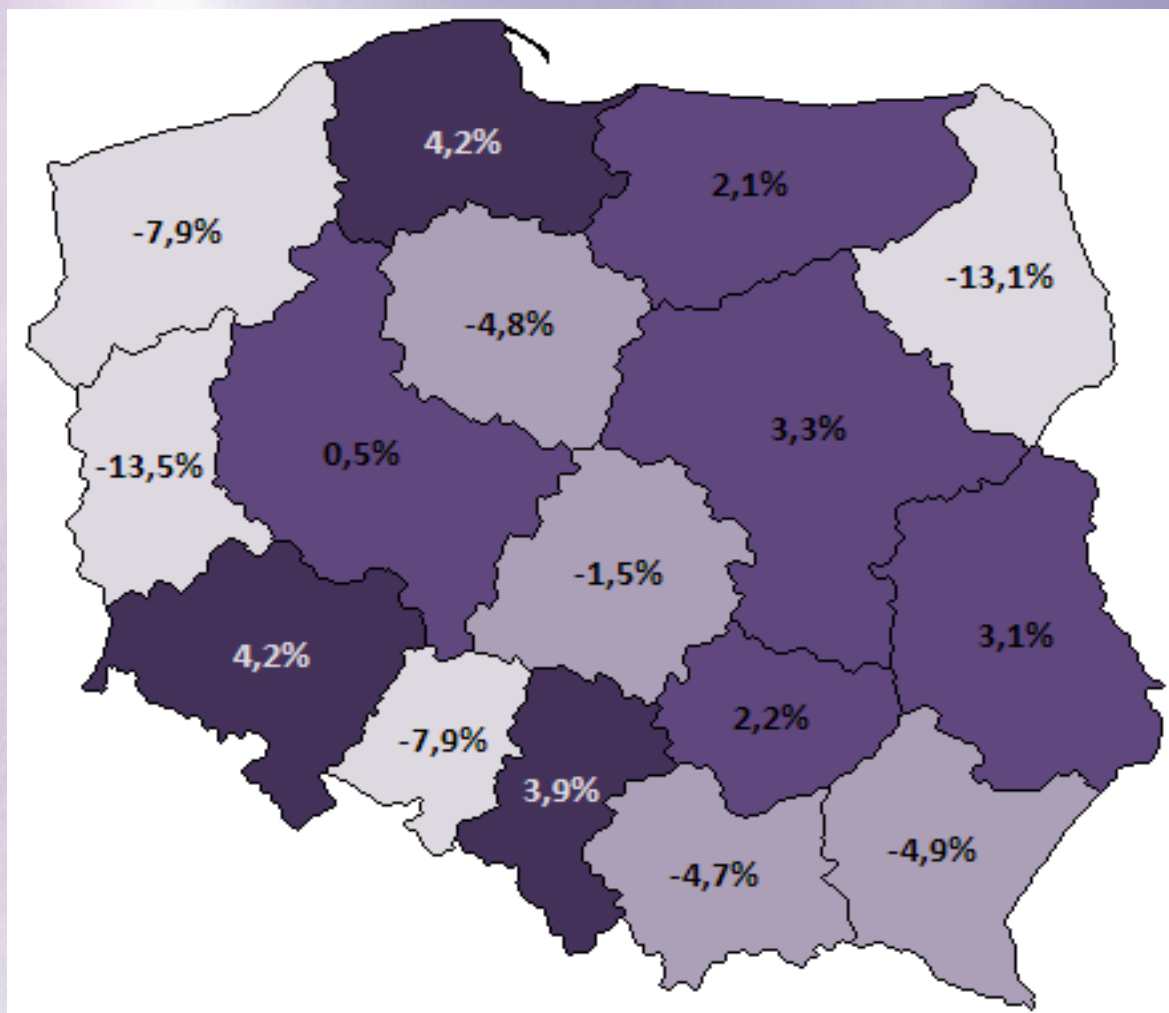


## Usługi nierynkowe



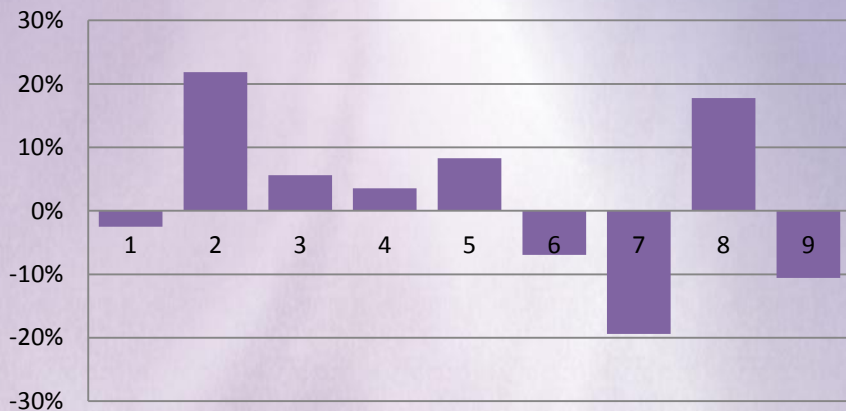


## Przewidywana dynamika zmian liczby pracujących w Polsce w przekroju województw w latach 2012-2020 (w %)

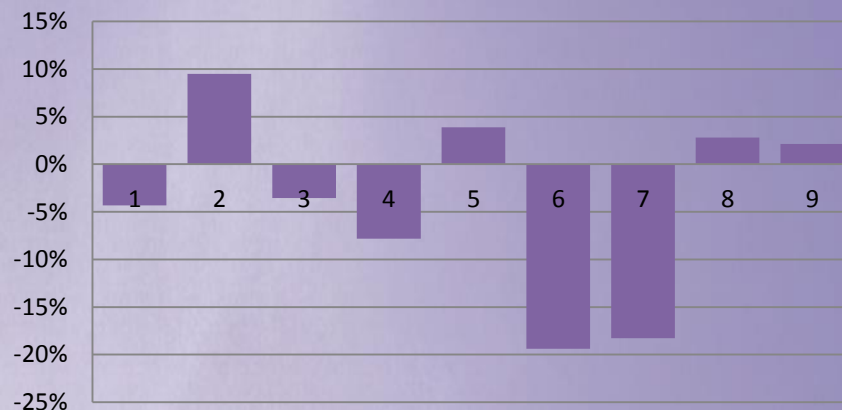




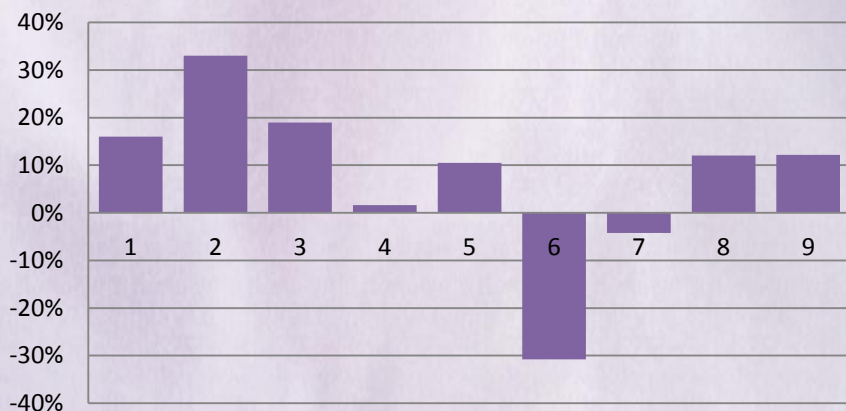
### dolnośląskie



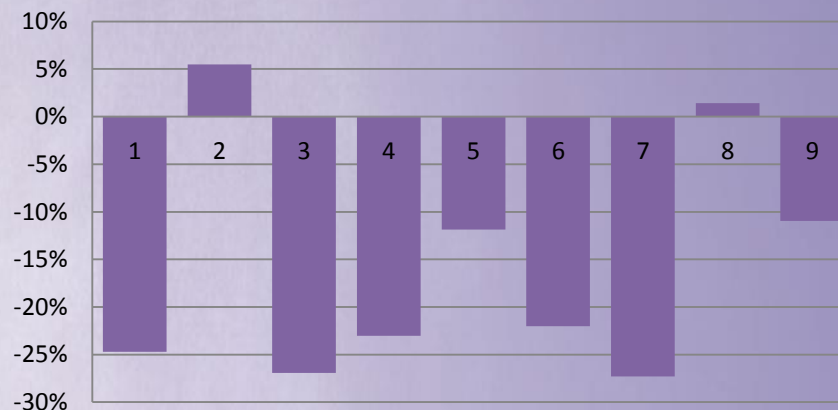
### kujawsko-pomorskie



### lubelskie

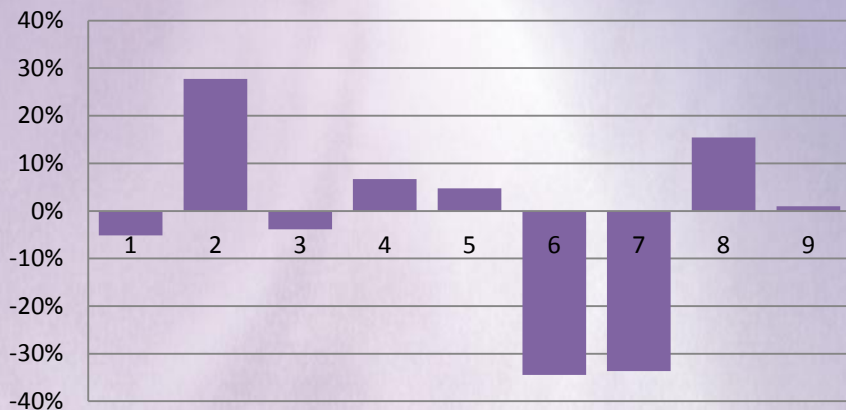


### lubuskie

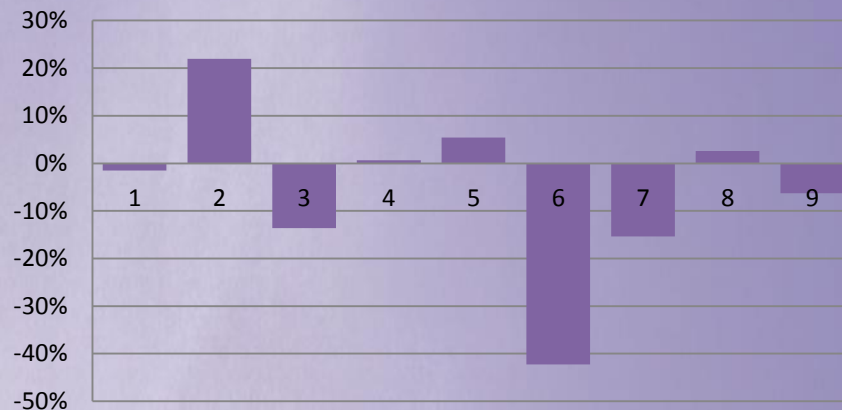




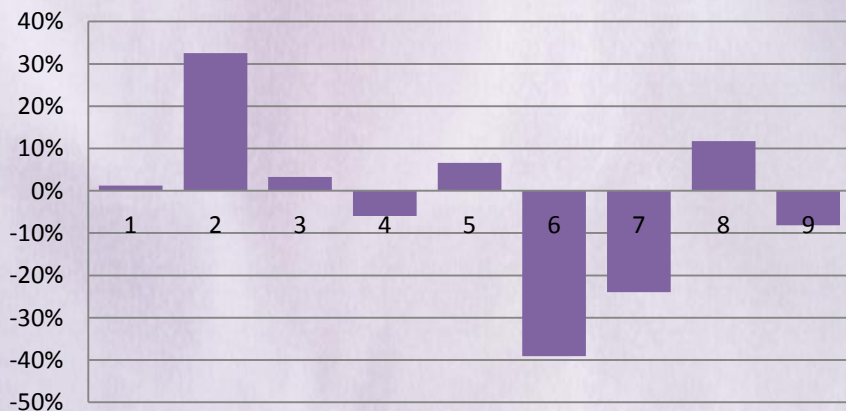
### łódzkie



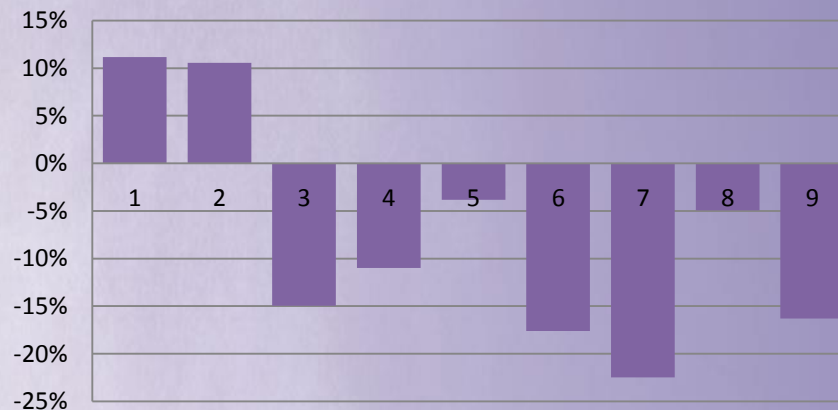
### małopolskie



### mazowieckie



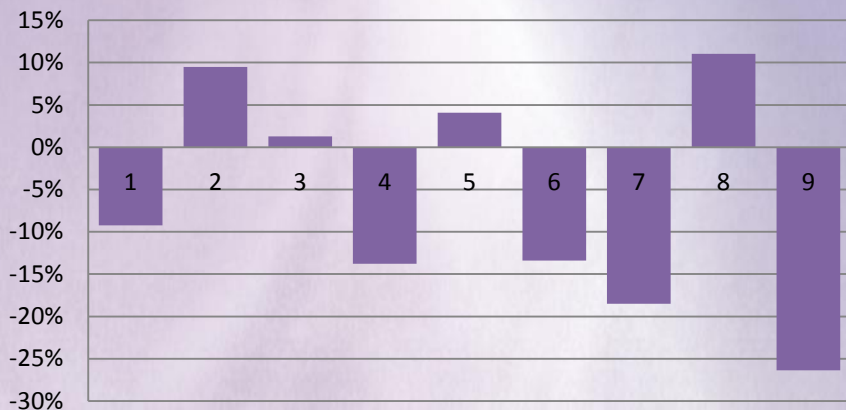
### opolskie



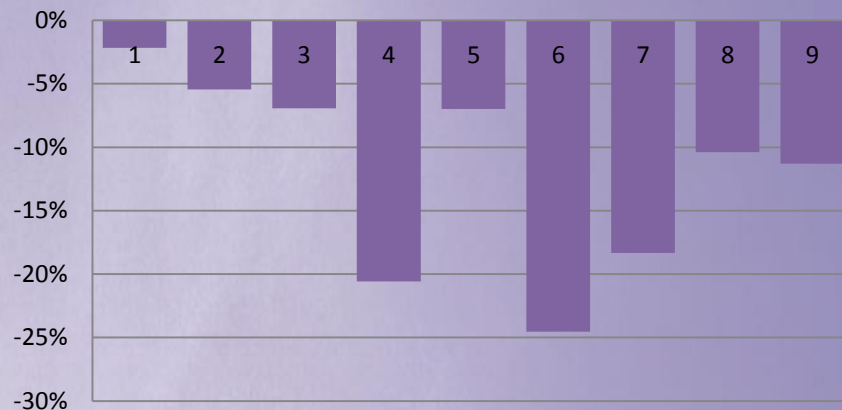




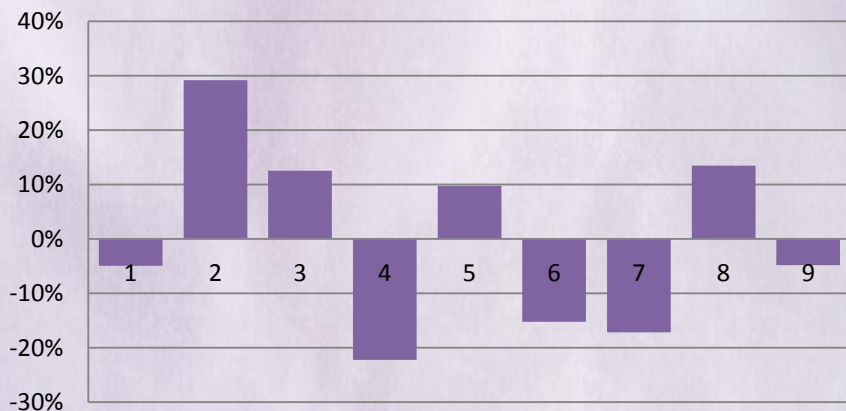
### podkarpackie



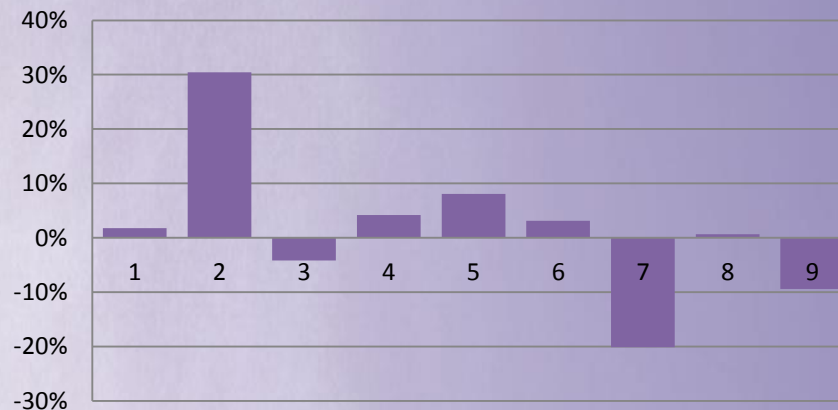
### podlaskie



### pomorskie



### śląskie

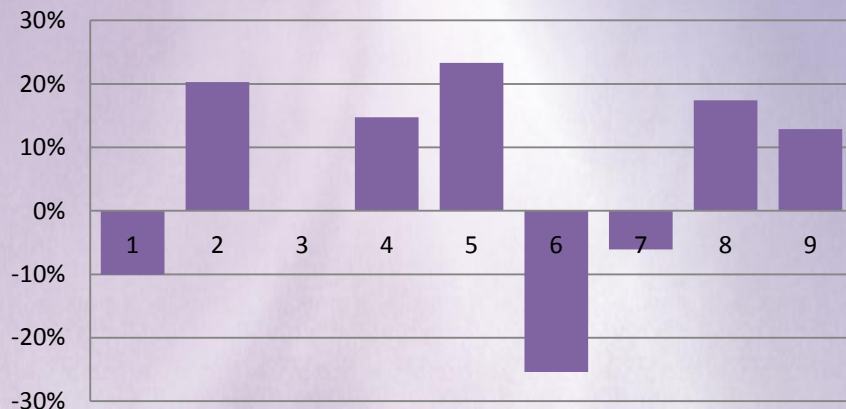




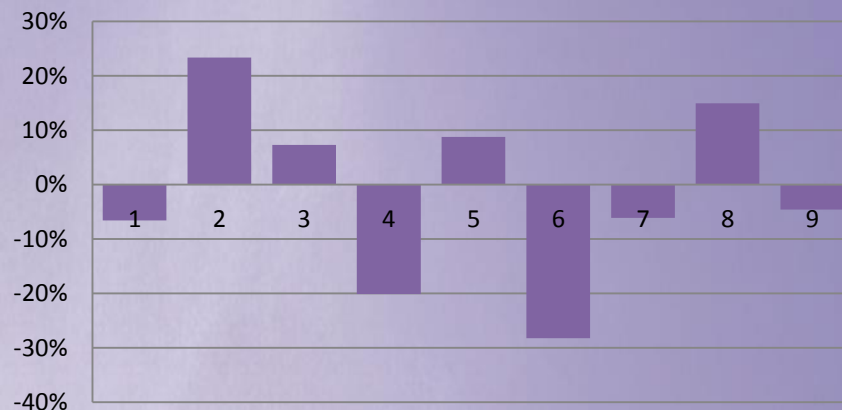
# prognozowanie zatrudnienia

## Przewidywana dynamika zmian (2012-2020) liczby pracujących w przekroju wielkich grup zawodowych i województw

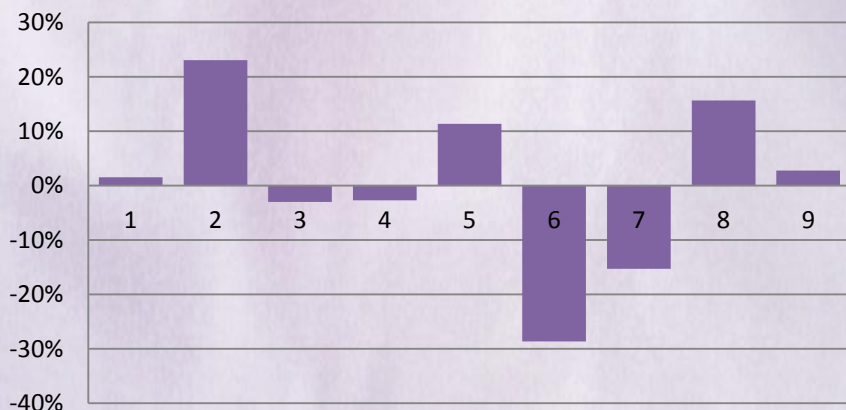
### świętokrzyskie



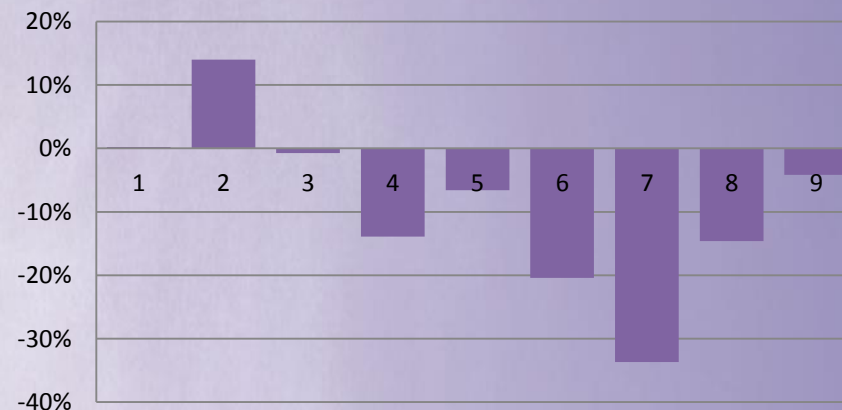
### warmińsko-mazurskie



### wielkopolskie



### zachodniopomorskie



Nawigacja » Prognoza zatrudnienia

Wyszukaj



Prognoza zatrudnienia



Dane Makroekonomiczne



Metoda Prognozowania

PRZEKRÓJ

GRUPA ZAWODÓW

232



Ogółem



Województwo



Sektor



Ogółem



Grupa zawodów



Popyt i wzrost

Wyniki

Sc

Tabela 1. Liczba  
(232)

1995	
tys.	26,42
2008	
tys.	18,78



Województwo:

Województwa ogółem

- |   |  |
|---|--|
| <input type="checkbox"/> dolnośląskie       | <input type="checkbox"/> podkarpackie        |
| <input type="checkbox"/> kujawsko-pomorskie | <input type="checkbox"/> podlaskie           |
| <input type="checkbox"/> lubelskie          | <input type="checkbox"/> pomorskie           |
| <input type="checkbox"/> lubuskie           | <input type="checkbox"/> śląskie             |
| <input type="checkbox"/> łódzkie            | <input type="checkbox"/> świętokrzyskie      |
| <input type="checkbox"/> małopolskie        | <input type="checkbox"/> warmińsko-mazurskie |
| <input type="checkbox"/> mazowieckie        | <input type="checkbox"/> wielkopolskie       |
| <input type="checkbox"/> opolskie           | <input type="checkbox"/> zachodniopomorskie  |

Wyświetl

Suma

a zawodowego

2006	2007
16,94	14,93
2019	2020
28,03	29,08

Export

Źródło: opracowanie własne (1995 - 2011 wartości historyczne, 2012 - 2020 prognoza).



**Dziękuję za uwagę**

Łukasz Arendt

Instytut Pracy i Spraw Socjalnych

e-mail: [l.arendt@ipiss.com.pl](mailto:l.arendt@ipiss.com.pl)