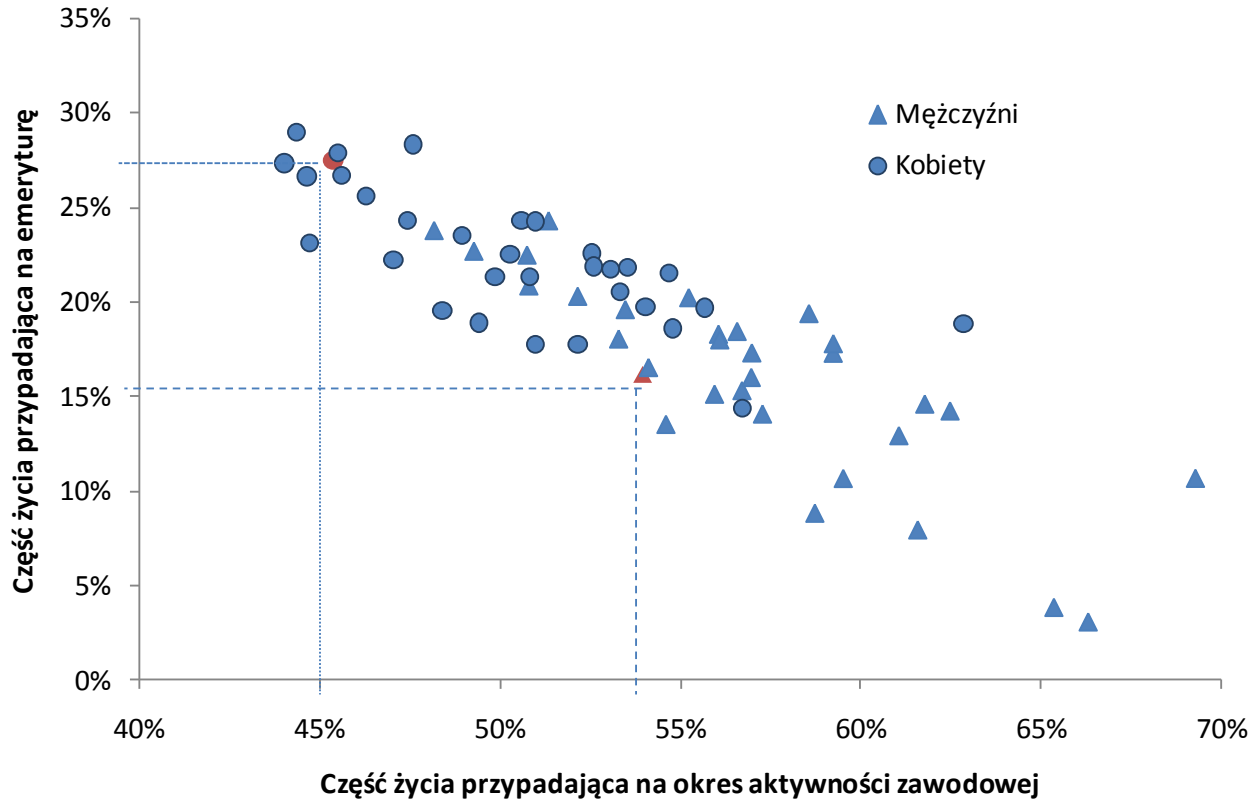


Dlaczego trzeba podnosić wiek emerytalny?

Maciej Bukowski
Instytut Badań Strukturalnych

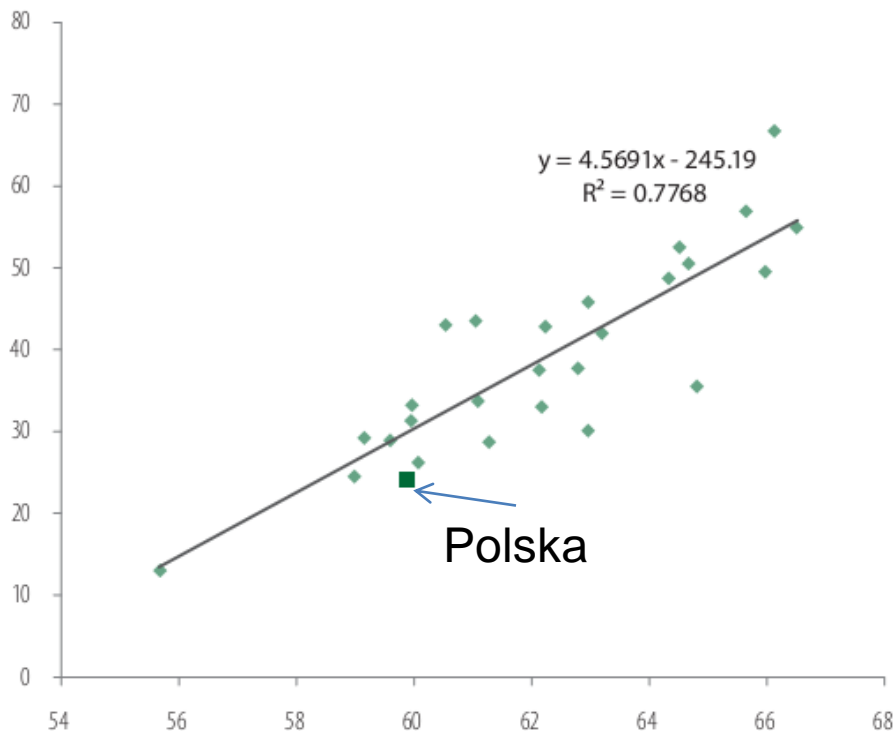
- Czy po reformie będzie praca dla 50 – latka?
- Czy wiek 67 będzie na siły i możliwości kobiet ?
- Czy wyższy wiek emerytalny zabierze miejsca pracy młodym?
- Czy dać wybór wieku przechodzenia na emeryturę?
- Czy nie lepiej aby 65 letnia kobieta zajmowała się wnukami?
- Jakie działania osłonowe są potrzebne dla złagodzenia społecznych efektów podwyższenia wieku emerytalnego?
- Czy można liczyć na państwo?



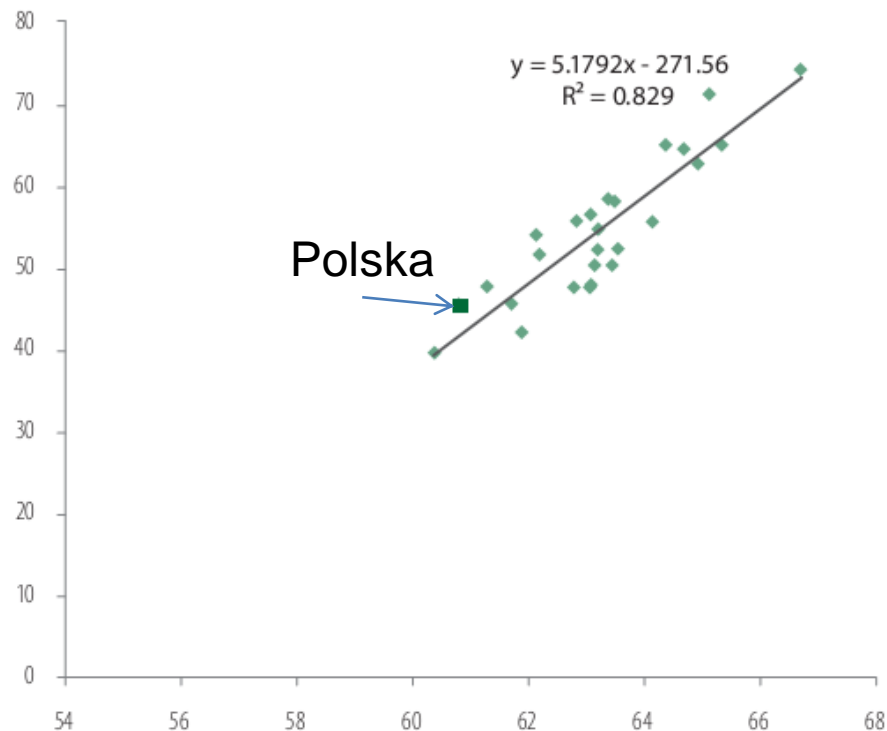
Czym dłużej pobieramy emeryturę tym krócej pracujemy w cyklu życia.

Źródło: Instytut Badań Strukturalnych

Kobiety – 2010



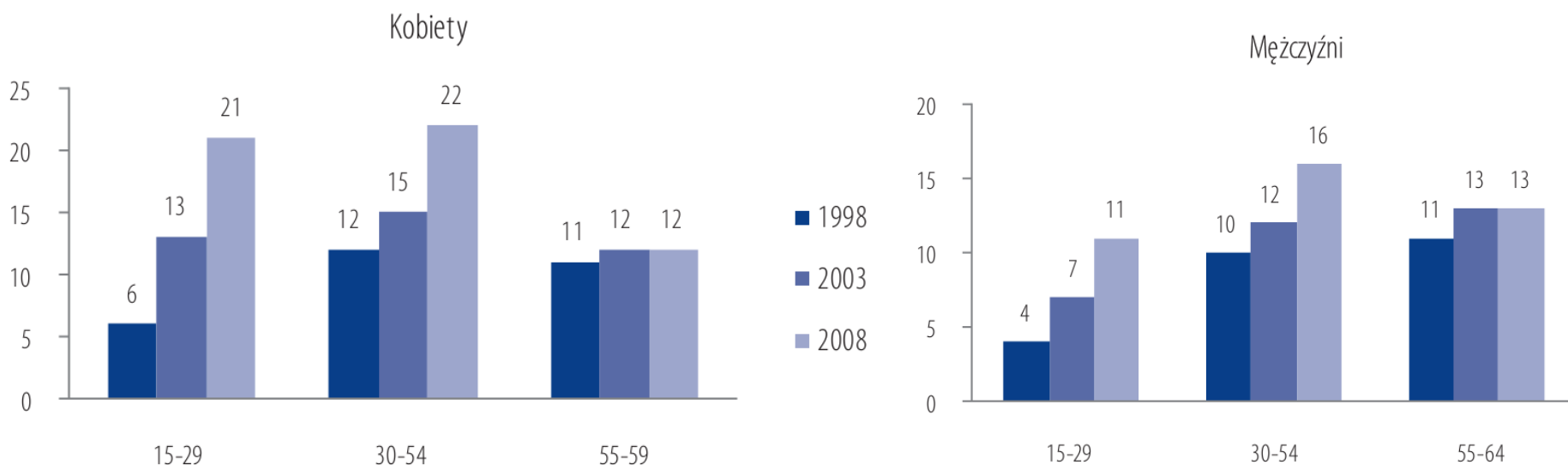
Mężczyźni – 2010



Czym wyższy wiek emerytalny tym wyższy wskaźnik zatrudnienia osób 55+.

Źródło: Instytut Badań Strukturalnych, *Zatrudnienie w Polsce – integracja i globalizacja*, Warszawa 2011

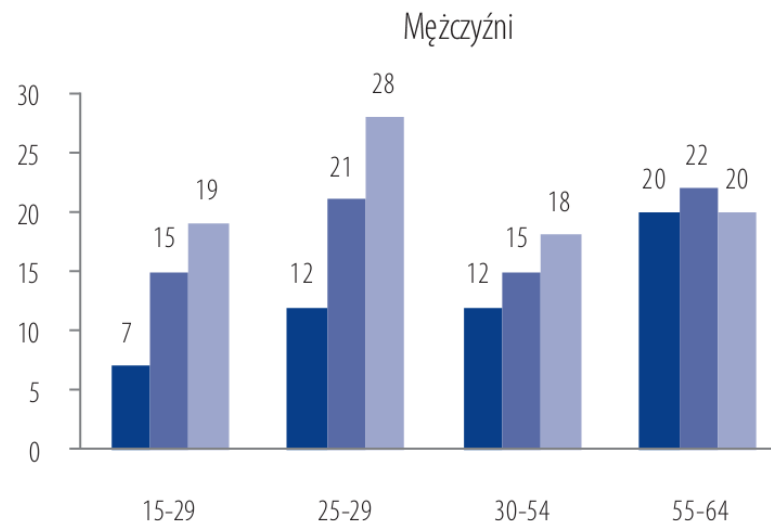
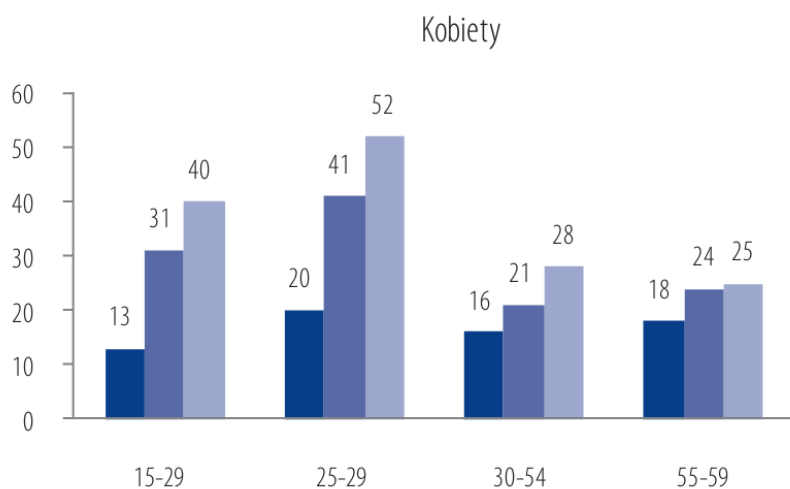
Odsetek osób z wyższym wykształceniem w populacji



Kobiety stają się coraz lepiej wykształcone, dużo lepiej od mężczyzn - a to tak naprawdę ich (i młodszych) będzie dotyczyć zmiana wieku emerytalnego.

Źródło: Instytut Badań Strukturalnych, *Zatrudnienie w Polsce – praca w cyklu życia*, Warszawa 2010

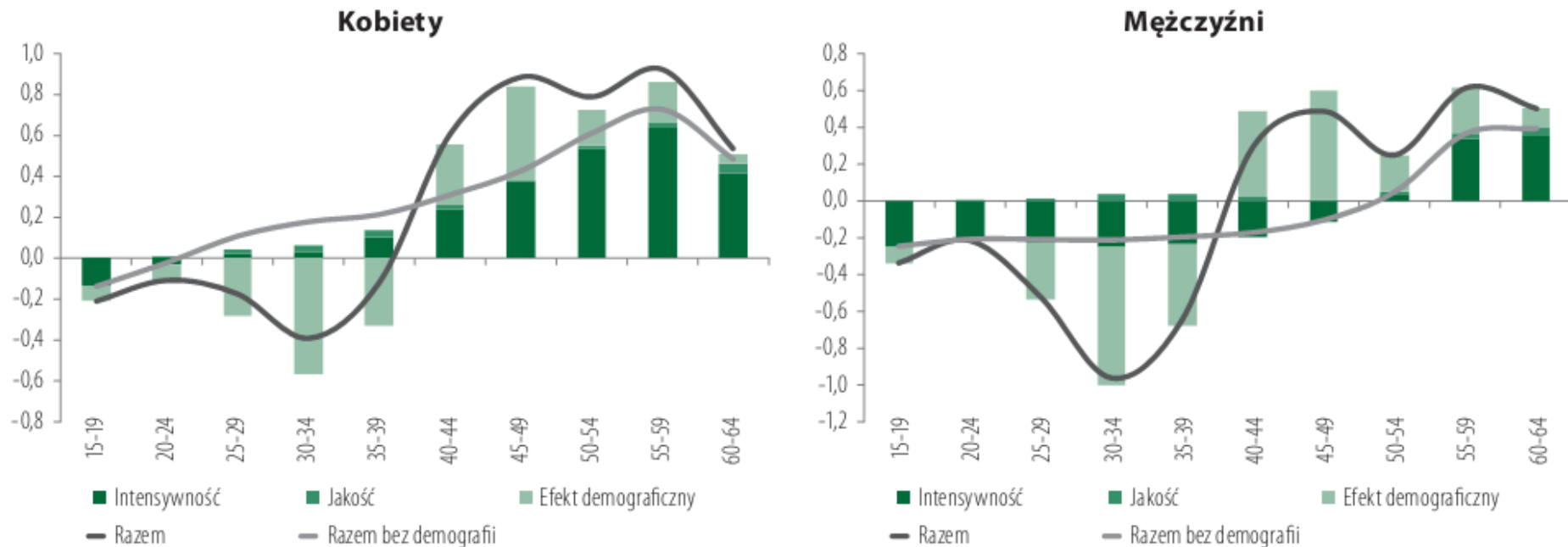
Odsetek osób z wyższym wykształceniem wśród pracujących



Kobiety z wyższym wykształceniem nawet w czasie wcześniejszych emerytur pracowały dwa razy częściej niż cała populacja.

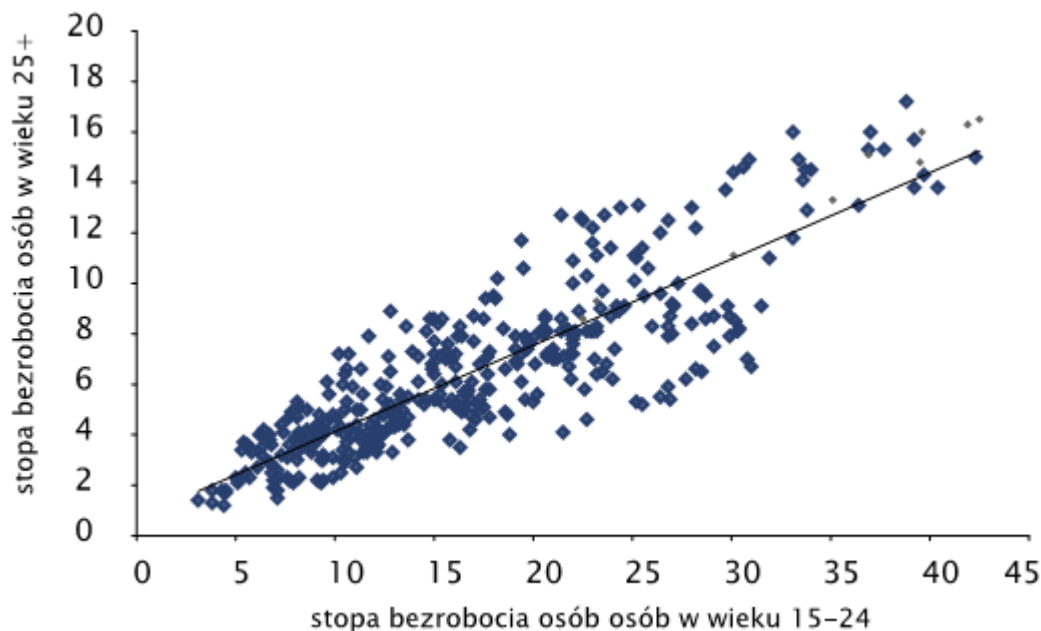
Źródło: Instytut Badań Strukturalnych, *Zatrudnienie w Polsce – praca w cyklu życia*, Warszawa 2010

Wykres I.16. Dekompozycja zmiany wskaźnika zatrudnienia osób w wieku 15-64 lat między 2010 a 2000 rokiem dla kobiet (lewy panel) i mężczyzn (prawy panel) w UE15 (w pkt. proc.).



Wzrost zatrudnienia osób 50+ w UE15 w latach 2000-2010 wynikał z usuwania przywilejów emerytalnych i podnoszenia wieku emerytalnego. Nie spowodowało to spadku zatrudnienia młodych. Niższe zatrudnienie mężczyzn w wieku 15-50 to rezultat kryzysu i eksplozji bezrobocia w krajach Południa.

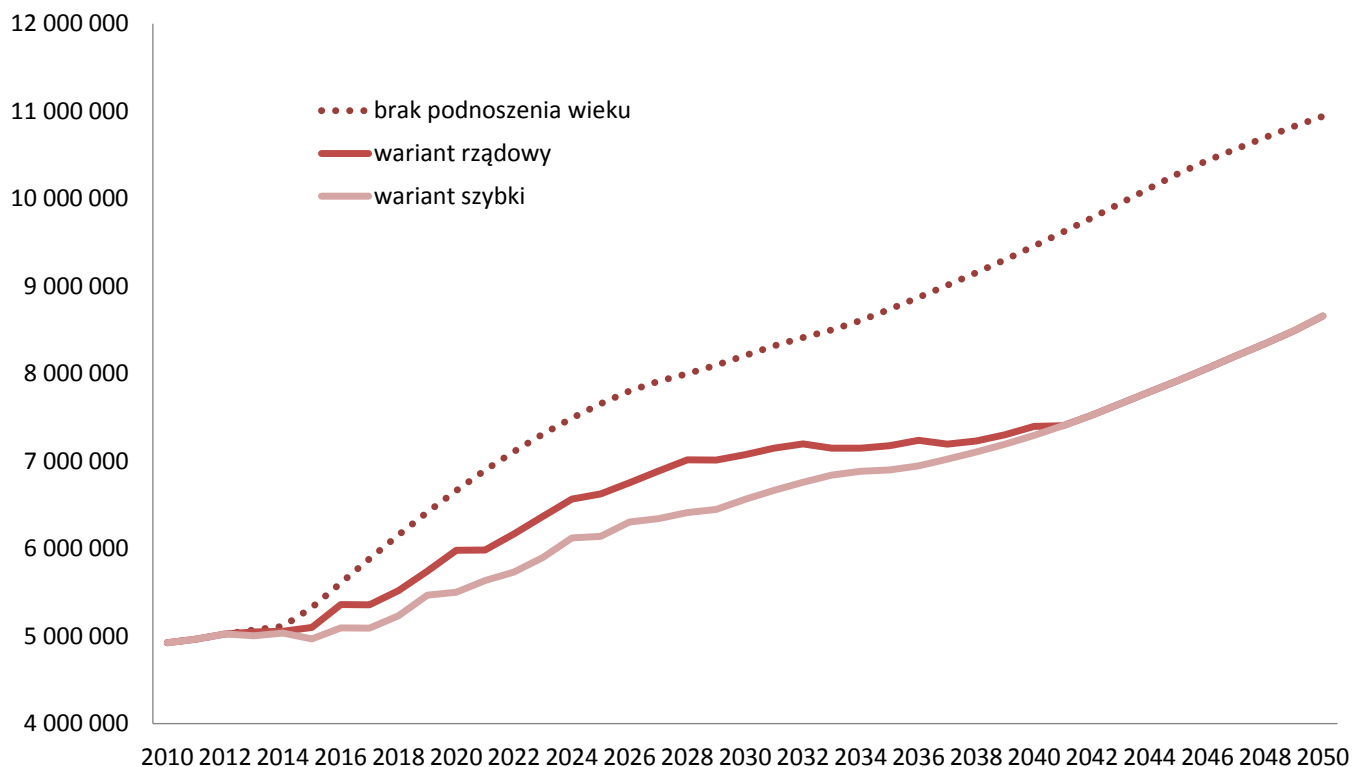
Źródło: Instytut Badań Strukturalnych, *Zatrudnienie w Polsce – integracja i globalizacja*, Warszawa 2011



Źródło: Instytut Badań Strukturalnych na podstawie danych Eurostat

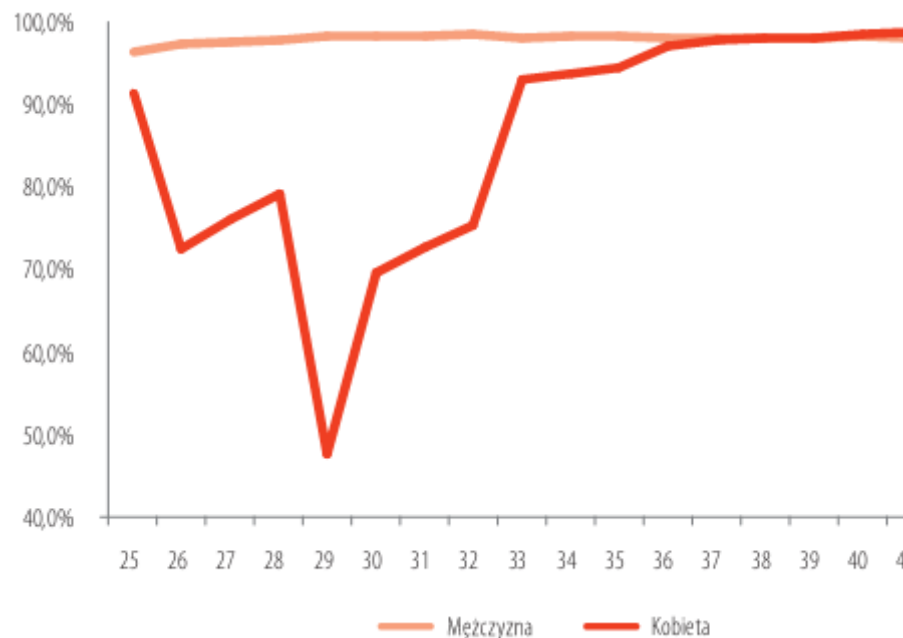
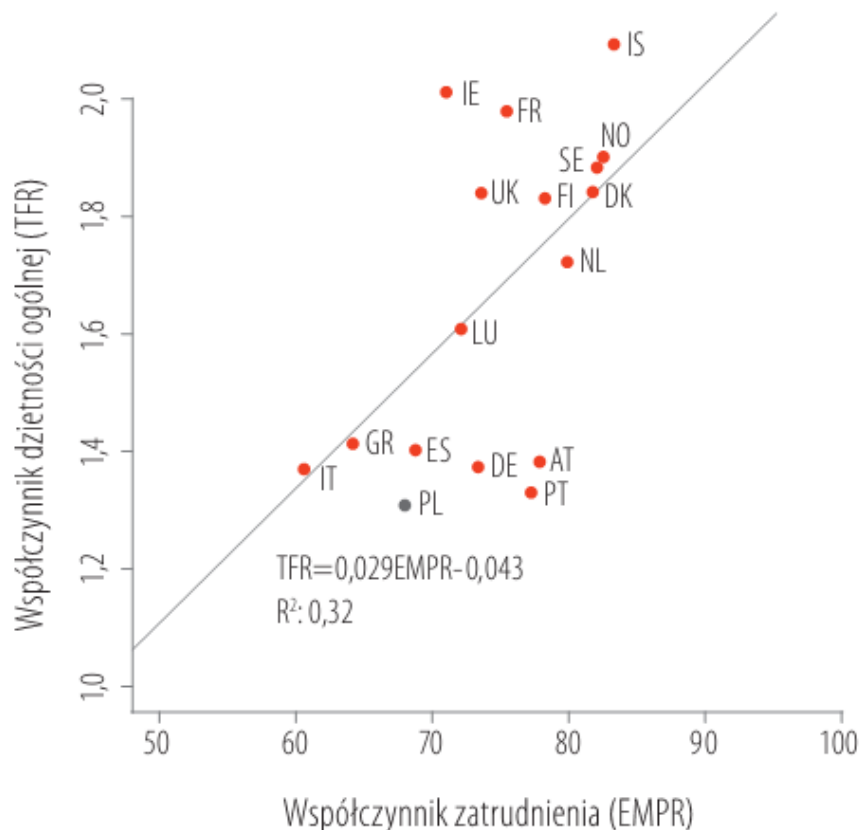
Bezrobocie młodych (15-24) jest pochodną stopy bezrobocia ogółem - relacja ta wynosi ok. 2.5/1 – wskaźnik zatrudnienia osób starszych nie ma związku ze stopą bezrobocia osób młodych.

Liczba emerytów



Awersja do ryzyka sprawia, że ludzie przechodzą na emeryturę tak szybko jak tylko mogą – bez podniesienia wieku emerytalnego liczba emerytów wzrośnie gwałtownie.

Źródło: Instytut Badań Strukturalnych, model iSWORD Emerytury



W Polsce 42,30% dzieci w wieku do lat 14 jest pod opieką krewnych, znajomych i sąsiadów, zaś z usług opiekuńczych (prywatnych i publicznych) korzysta 22,73% dzieci. To tak jak we Włoszech 40,03% i 26,35%. Natomiast w Szwecji – 1,79% i 52,99%. **Polsko-Włoski model nie służy dzietności i zatrudnieniu młodych kobiet.**

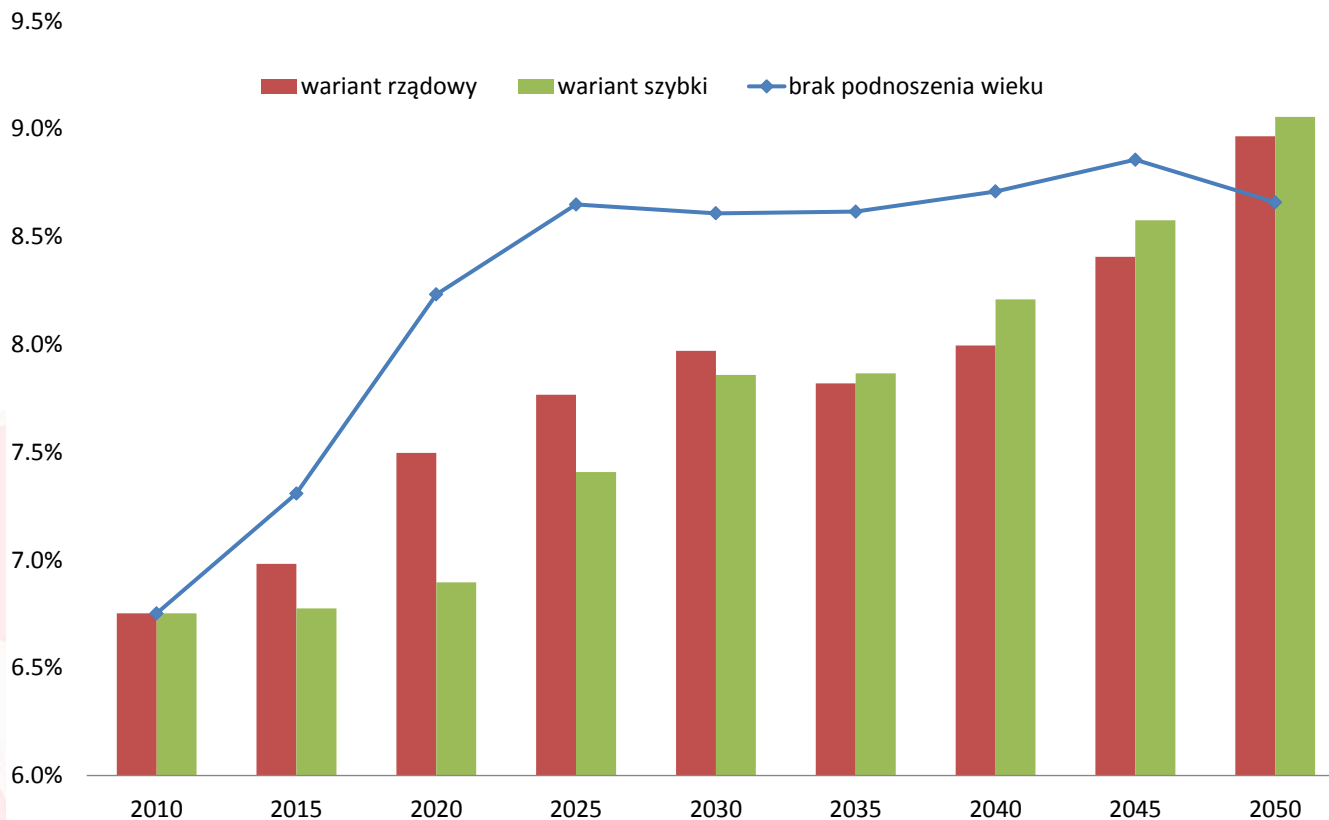
	Wskaźnik bierności zawodowej				Stopa bezrobocia			
	15–59/64	15–24	25–49	50–59/64	15–59/64	15–24	25–49	50–59/64
Ogółem	34,1	66,9	15,0	46,1	7,2	17,3	6,1	5,9
Kobiety	39,0	70,4	21,2	52,5	8,1	19,9	6,9	6,1
Mężczyźni	29,1	63,5	8,8	40,8	6,5	15,2	5,4	5,7
Podstawowe	79,7	91,6	33,3	57,5	11,9	20,6	13,4	9,5
Zasadnicze zawodowe	35,3	27,7	17,2	48,7	7,8	18,6	7,3	6,4
Średnie i policealne	39,9	52,5	14,6	44,2	7,3	16,3	5,5	6,0
Wyższe	20,0	26,6	6,1	26,7	3,8	16,8	3,5	1,3

Zagrożenie bezrobociem najstarszych grup wiekowych jest niższe niż ogółu populacji, najlepszymi działaniami osłonowymi są te, które poprawiają sytuację wszystkich grup bezrobotnych.

Ile razy można sfinansować?	2015	2020	2025	2030	2035	2040	2045	2050
zakup 1000 tomografów	2,2	6,2	7,9	6,8	9,4	12,4	12,2	4,7
budowa 16 Centrów Nauki Kopernik	0,9	2,4	3,1	2,7	3,7	4,8	4,7	1,8
budowa 500 km autostrad lub dróg ekspresowych	0,4	1,0	1,3	1,1	1,6	2,1	2,0	0,8
3 posiłki dziennie dla 10% najbiedniejszych polskich uczniów (6-19lat)	1,7	4,8	6,1	5,3	7,3	9,5	9,4	3,7
budowa 1GW efektywnej mocy w elektrowni jądrowej lub wiatrowej	0,3	0,9	1,1	0,9	1,3	1,7	1,7	0,7
sfinansowanie rocznej pracy uniwersytetu Harvarda	0,6	1,6	2,1	1,8	2,4	3,2	3,2	1,2
sfinansowanie najnowocześniejszej rocznej kuracji białaczki wszystkim (ok. 25tys) polskim chorym	1,9	5,1	6,6	5,7	7,8	10,3	10,1	3,9
zapewnienie codziennej opieki/asysty 500 000 osobom w wieku podeszłym	0,5	1,3	1,7	1,4	2,0	2,6	2,5	1,0

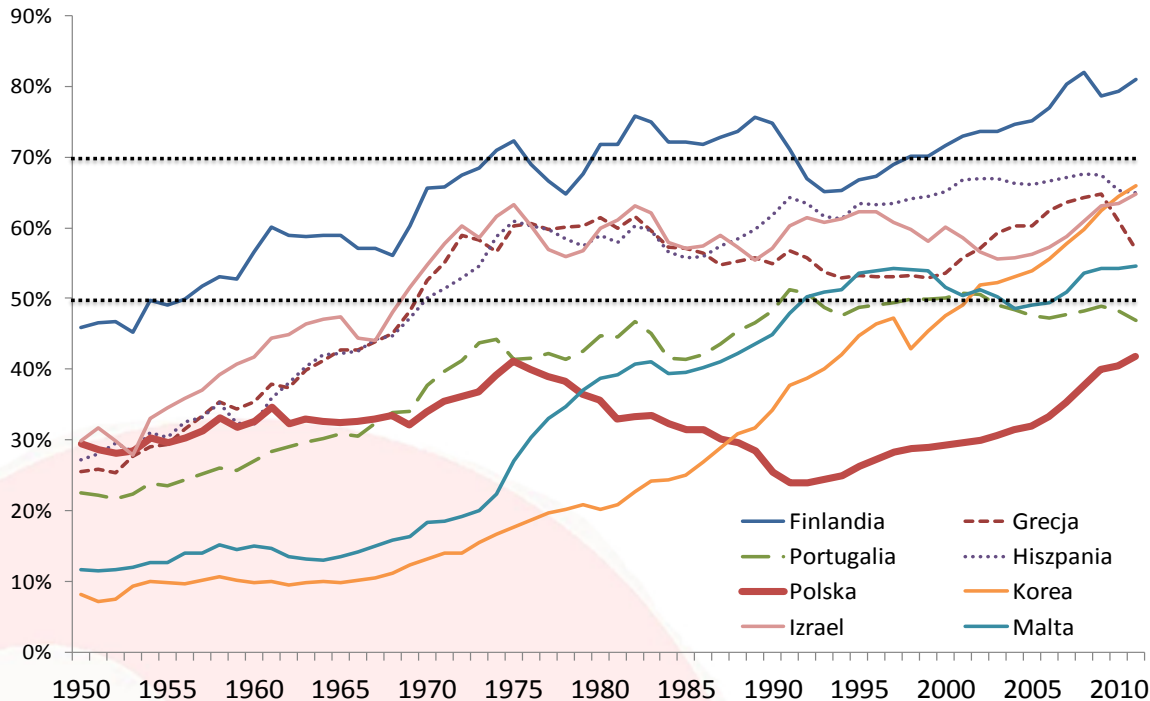
Zyski z podniesienia wieku dla Finansów Publicznych są bardzo duże. Powinny być **wykorzystane na modernizację gospodarki**, a nie na działania osłonowe w klasycznym słowa znaczeniu.

Wydatki powszechnego systemu emerytalnego (% PKB)



Na państwo będziemy mogli liczyć tym bardziej im wcześniej i lepiej przeprowadzimy reformę – da ona finansom publicznym środki na inwestycje i modernizację i czas na przygotowanie do roku 2050.

Źródło: Instytut Badań Strukturalnych, model iSWORD Emerytury



Source: IBS

Linie poziome to pułapka średniego dochodu, 50-70 procent PKB per capita w USA

Wiek emerytalny otwiera przestrzeń do dalszych reform – sam jednak nie wystarczy

Brak działań, strach przed zmianą → Portugalia, Grecja, Hiszpania.

DZIĘKUJĘ ZA UWAGĘ

